

Министерство образования и науки Кыргызской Республики  
Ошский государственный университет



Индустриально-педагогический колледж

Цикл «Профессиональных дисциплин»

«УТВЕРЖДЕНО»  
на заседании цикла ПД  
*Ирет*  
« 10 » сент. 2022г.  
Зав. цикла *Мирзакулова Э.А.*



«СОГЛАСОВАНО»  
методическим советом ИПК

« 2 » сент. 2022г.  
председатель УМС *Шанмкулова О.Р.*

**МЕТОДИЧЕСКИЕ УКАЗАНИЯ  
К ВЫПОЛНЕНИЮ КВАЛИФИКАЦИОННОЙ РАБОТЫ**

для направления подготовки

**070602ДИЗАЙН профиль: ДИЗАЙН КОСТЮМА**

Ош-2022

Методическое указание к выполнению квалификационной работы (ВКР) составлено на базе ГОС СПО в соответствии с требованиями ОПОП по направлению подготовки 070602 "Дизайн", профиль "Дизайн костюма".

В руководстве излагаются цель и задачи ВКР, раскрываются его содержание и методика выполнения.

#### Список разработчиков:

Молдокулова Э.А	руководитель программы 070602 "Дизайн"
Дженишбекова А.Д	преподаватель цикла "Профессиональных дисциплин"
Юлдашева Г.Ж	преподаватель цикла "Профессиональных дисциплин"

#### Содержание

Введение	3
1. Цели и задачи выполнения выпускной квалификационной работы	
2. Компетенции, приобретаемые при выполнении ВКР	4
3. Темы выпускной квалификационной работы	8
4. Структура выпускной квалификационной работы	9
5. Методические указания к выполнению выпускной квалификационной работы	10
6. Требования к оформлению пояснительной записки	19
7. Выполнение моделей в материале	
8. Антиплагиат	21
9. Предварительная защита	22
10. Процедура допуска к защите выпускной квалификационной работы	
11. Рецензирование	23
12. Подготовка к защите и защита выпускной квалификационной работы	24
13. Порядок проведения защиты выпускной квалификационной работы	25
14. Критерии оценки выпускной квалификационной работы	26
15. Приложение	27

## Введение

Подготовка и защита Выпускной квалификационной работы (далее ВКР) является обязательной частью основной образовательной программы (ОПОП) направления подготовки 070602 Дизайн, профиль Дизайн костюма и осуществляется после освоения ОПОП в полном объеме.

Процедура организации и проведения ВКР определяется внутривузовским Положением о выпускных квалификационных работах (Бюллетень ОшГУ № 27).

Совокупность результатов, полученных в бакалаврской работе, позволяет определить уровень подготовки студента и должна свидетельствовать о наличии умений и навыков самостоятельно решать проектные задачи, в соответствии с требованиями ГОС СПО.

Руководство по подготовке и защите ВКР отражает общие требования к содержанию, объему и структуре, и критериям оценки ВКР. Знания и навыки, приобретенные студентами в процессе обучения необходимы для самостоятельного решения творческих задач, связанных с созданием современной одежды.

Руководство по подготовке и защите Выпускной квалификационной работе составлено в соответствии с требованиями ГОС СПО по направлению подготовки 070602 Дизайн, профиль Дизайн костюма.

### 1. Цели и задачи выполнения выпускной квалификационной работы

Выпускная квалификационная работа завершает подготовку специалиста и демонстрирует его готовность решать теоретические и практические задачи, определенные квалификационной характеристикой Государственного образовательного стандарта по направлению 070602 Дизайн, профиль Дизайн костюма

Выпускная квалификационная работа позволяет объединить все рассмотренные аспекты создания новых моделей одежды при решении конкретной темы, а студенту продемонстрировать умение применять для этого полученные знания.

Целью выпускной квалификационной работы является систематизация и закрепление теоретических и практических знаний студентов, полученных в процессе обучения, их применение при решении конкретных проектных задач; навыков самостоятельной работы, методики исследования, обобщения и логического изложения материала.

Выпускная квалификационная работа для студентов направления 070602 Дизайн, профиль Дизайн костюма предполагает решение следующих задач:

- художественное проектирование новых образцов одежды с заданными свойствами, с применением научных данных и знаний, полученных в результате освоения дисциплин основной образовательной программы направления 070602 Дизайн, профиль Дизайн костюма.
- разработку проектно-конструкторской документации на проектируемую коллекцию на основе инновационных достижений науки, тенденций развития дизайна и моды, перспективных методов проектирования одежды, с учетом типа производства и использования опыта предприятий, успешно развивающихся в условиях изменяющейся реальности;
- закрепление знаний, полученных студентами при изучении дисциплин специальности и специализации, навыков самостоятельной работы со специальной литературой и нормативно-технической документацией;
- выполнение расчета экономической эффективности проектируемой коллекции в условиях, определенной темой работы.

В выпускной квалификационной работе студент должен продемонстрировать:

- прочные теоретические знания по избранной теме и проблемное изложение теоретического материала;
- умение изучать и обобщать литературные источники, материалы предприятий и организаций, решать практические задачи, делать выводы и предложения;
- навыки проведения анализа и расчетов, экспериментирования и владения современной компьютерной технологией;
- умение грамотно применять методы оценки эффективности предлагаемых мероприятий.

**Общими требованиями к выпускной квалификационной работе являются:**

- целевая направленность;
- четкость построения;
- логическая последовательность изложения материала;
- глубина исследования и полнота освещения вопросов;
- убедительность аргументации;
- краткость и точность формулировок;
- конкретность изложения результатов работы;
- доказательность выводов и обоснованность рекомендаций;
- грамотное оформление.

Обязательным требованием к ВКР является использование компьютерных технологий для проектирования и оформление расчетно-пояснительной записки.

## **2. Компетенции, приобретаемые при выполнении ВКР**

Выполнение выпускной квалификационной работы направлено на формирование следующих общекультурных и профессиональных компетенций в соответствии с требованиями ГОС СПО.

<b>Результаты обучения</b>	<b>Компетенции формируемые в ходе выполнения ВКР</b>	<b>Составляющие компетенции</b>
<b>РОоп-1:</b> Умеет применять знания, умения и навыки в области <i>общегуманитарных, социально-экономических, математических и естественно-научных дисциплин в своей профессиональной деятельности</i>	ОК-3 Осуществлять поиск, интерпретацию и использование информации, необходимой для эффективного выполнения профессиональных задач, профессионального и личностного развития	Выбирает достоверные источники данных, изучает и обрабатывает информацию из отечественного и зарубежного опыта в области практического дизайна или художественного творчества; Анализирует и оценивает социально-экономические и культурные явления в науке, технике и технологии, профессиональной сфере;
	ОК-10: Понимать сущность и социальную значимость своей будущей профессии, проявлять к ней устойчивый интерес.	
<b>РОоп-2:</b> Способен на государственном, официальном и	ОК-5 Уметь работать в команде, эффективно общаться с коллегами, руководством, клиентами	Аргументированно и ясно строит свою устную и письменную речь на государственном и официальном языках

<p>иностранном языках аргументировано и ясно строить свою речь на уровне общения(А2), проявлять уважение к людям и занимать активную гражданскую позицию, социально взаимодействуя на основе принятых в обществе моральных и правовых норм.</p>	<p>ОК-9 Логически верно, аргументировано и ясно строить свою устную и письменную речь на Государственном и официальном языках;</p>	<p>Организовывает в группе межличностные отношения с учетом социально-культурных особенностей общения Разъясняет и самостоятельно оценивает результаты своей деятельности на научной основе;</p>
<p><b>РОоп-3</b> Умеет использовать информационно-коммуникационные технологии в профессиональной деятельности.</p>	<p>ОК-2 Решать проблемы, принимать решения в стандартных и нестандартных ситуациях, проявлять инициативу и ответственность;</p> <p>ОК-4: Использовать информационно-коммуникационные технологии в профессиональной деятельности;</p> <p>ОК-7 Управлять собственным личностным и профессиональным развитием, адаптироваться к изменениям условий труда и технологий в профессиональной деятельности;</p>	<p>Взаимодействует со всеми участниками дизайнерского проектирования и выполнения дизайнерских работ, Составляет рефераты, обзоры, собирает библиографические списки по теме проекта, используя электронные базы для формирования, ведения и хранения данных для проектирования. Решает дизайн-проблемы с учетом требований заданий на проектировании или инициированных самостоятельным и независимым творчеством. Анализирует необходимую информацию и разрабатывает техзадание на проектирование дизайнерских объектов, ставит цели и формулирует задачи, связанные с профессиональной деятельностью</p>
<p><b>РОоп-4:</b> Владеет техникой рисования, живописи и законами, правилами, приемами изображения объемно-</p>	<p>ПК-4 Разрабатывать колористическое решение дизайн-проекта.</p>	<p>Отслеживает тенденции в сфере искусства, дизайна и в других областях, непосредственно влияющих на индустрию моды; Применяет основные правила оформления цветовых решений</p>

пространственной формы	ПК-6 Формировать среду как синтез предметных, пространственных, природных и художественных компонентов и обстоятельств жизнедеятельности человека и общества;	при зарисовке эскизов моделей одежды различного ассортимента; Создает графические, плоскостные и пространственные (2D-3D) композиции, применяя на практике навыки и знания основ композиционного формообразования, теории света и цвета в дизайн-проектировании
	ПК-7 Демонстрировать пространственное воображение, художественный вкус, владение методами моделирования и гармонизации искусственной среды обитания; использовать достижения визуальной культуры при разработке дизайн проектов.	
<b>РООп-5:</b> Владеет практическими навыками использования разных графических средств и приемов композиции в дизайн проектировании изделий легкой промышленности.	ПК-2 Участвовать в процессе дизайнерского проектирования с учетом современных тенденций в области дизайна.	Применяет на практике основные знания методов дизайн-проектирования в поиске и создании идей, предложений; а также в решении дизайн-проблем;  Разрабатывает презентации проектов и разрабатывает собственное профессиональное портфолио, показывающий профессиональный уровень перед аудиторией (клиентов, работодателей)
	ПК-5 Выполнять различные эскизы с использованием графических средств и приемов в целях демонстрации проектного решения.	
<b>РООп-6</b> Умеет разрабатывать чертежи конструкций с конструктивным моделированием швейных изделий, выполнять отдельные элементы на макете и подбирать текстильные материалы соответственно	ОК-1 Уметь организовать собственную деятельность, выбирать методы и способы выполнения профессиональных задач, оценивать их эффективность и качество;	Выбирает необходимые композиционные и функциональные решения в зависимости от поставленной задачи Организовывает индивидуальную творческую деятельность и изготавливать швейные изделия по технологической последовательности и пользоваться инструкционно - технологическими картами при
	ПК-10 Разрабатывать конструкцию изделия с учетом технологии изготовления, выполнять технические чертежи.	

модели швейных изделий.	ПК-12: Осуществлять авторский надзор за реализацией художественно-конструкторских решений при изготовлении и доводке опытных образцов промышленной продукции, воплощение предметно-пространственных комплексов.	<p>обработке узлов и изделий</p> <p>Применяет базовые знания основ будущей деятельности в рамках профессиональной организации в реализации принципов конструктивного сотрудничества и диалога;</p> <p>Использует правильно выбранные идеи, материалы, инструменты и процессы для решения дизайн-проблемы,</p>
	ПК-8 Применять материалы с учетом их формообразующих свойств	
	ДПК-1 Способен подбирать ткани ;отделочно-прикладные материалы и составлять конфекционную карту на проектируемое изделие.	
<p><b>РООп-7:</b></p> <p>Умеет работать на современных оборудованных с соблюдением техники безопасности изготавливать швейное изделие по технологической последовательности и выполнять технические чертежи</p>	ОК-6 Брать ответственность за работу членов команды (подчиненных) и их обучение на рабочем месте, за результат выполнения заданий;	<p>Соблюдает требования и нормы, предъявляемые к конструкторско-технологической документации и составляет технологическую последовательность и схему разделения труда на запускаемую модель в соответствии с нормативными документами. Организует рабочее место, осуществлять текущий уход за рабочим местом Применяет рациональные способы обработки и технологические режимы производства швейных изделий в соответствии с техническими условиями на изготовление изделия;</p> <p>Составляет проектные решения, охватывая и интерпретируя основные тенденции в области индустрии отрасли, современных материалов и технологических новшеств;</p>
	ОК-7 Управлять собственным личностным и профессиональным развитием, адаптироваться к изменениям условий труда и технологий в профессиональной деятельности;	
	ПК-9 Выполнять эталонные образцы объекта дизайна или его отдельные элементы в макете, материале.	
	ПК-11 Разрабатывать технологическую карту изготовления изделия	
	ДПК-2 Умеет пользоваться современными швейными оборудованными и оборудованием влажно-тепловой обработки, регулировать и устранять мелкие неполадки	

<b>РОоп-8:</b> Умеет осуществлять дизайн проекты промышленной продукции с учетом современных тенденций в области дизайна.	<b>ОК-1</b> Уметь организовать собственную деятельность, выбирать методы и способы выполнения профессиональных задач, оценивать их эффективность и качество;	Применяет современные научные и творческие разработки в дизайне одежды; и Составляет техническое задание для дизайн-проектирования, научно обосновывая свои предложения; отыскивать оригинальные решения; находит источники информации и обрабатывать для проектной деятельности дизайнера; Демонстрирует различные способы разработки проектных решений
	<b>ПК-1</b> Проводить предпроектный анализ для разработки дизайн-проектов.	
	<b>ПК-2</b> Участвовать в процессе дизайнерского проектирования с учетом современных тенденций в области дизайна.	
<b>РОоп-9.</b> Способен посчитать себестоимость своих услуг или производимой продукции и определить её рыночную стоимость; обсудить значение предпринимательства и самозанятости по профессии.	<b>ОК-8</b> Быть готовым к организационно-управленческой работе с малыми коллективами	Рассчитывает нормативы материальных (нормы расхода сырья, полуфабрикатов, материалов), экономическую эффективность проектируемых технологических процессов швейного производства; Показывает организационные навыки в коллективной профессиональной деятельности. Разрабатывает и выполняет дизайн-проекты, применяя основы теоретических знаний и проектные навыки в области профильного дизайн-проектирования
	<b>ПК-3</b> Производить расчеты технико-экономического обоснования предлагаемого проекта.	
	<b>Ск-2</b> Инициировать и применять на практике навыки креативного и критического мышления;	
	<b>Рк-2</b> Готовить лучшие презентации и выступать с презентацией;	

### 3. Темы выпускной квалификационной работы

Тематика выпускной квалификационной работы должна отвечать профилю будущей специальности студентов, быть актуальной, соответствовать состоянию и перспективам развития науки и техники, дизайна и моды, решать конкретные задачи, стоящие перед предприятиями и организациями.

Студентам предоставляется право выбора темы выпускной квалификационной работы, а также возможность предложения собственной темы с обоснованием целесообразности ее исследования.

Итогом выполнения выпускной квалификационной работы является выполнение в материале мини коллекции из не менее от 1 до 3 моделей следующих видов:

- авторская коллекция - креативные модели, выражающие творческую концепцию автора. При изготовлении используется большое количество ручного труда;
- промышленная коллекция - капсульная коллекция в стиле определенной торговой марки для непосредственного внедрения в производство;
- коллекция специального назначения - коллекции специальной, корпоративной или форменной одежды.



Тема выбирается совместно с руководителем выпускной квалификационной работы согласно следующим направлениям:

1. Разработка авторской коллекции моделей (мужской, женской, детской, молодежной) одежды в стиле (указывают художественный стиль или стилевое направление).
2. Разработка авторской коллекции моделей (мужской, женской, детской, молодежной) на основе народного (национального) костюма.
3. Разработка промышленной коллекции моделей (мужской, женской, детской, молодежной) одежды в стиле (указывают художественный стиль или стилевое направление).
4. Разработка промышленной коллекции моделей (мужской, женской, детской, молодежной) на основе народного (национального) костюма.
5. Разработка коллекции специальной (корпоративной) одежды для компании или сферы услуг.

#### 4. Структура выпускной квалификационной работы

Выпускная квалификационная работа по направлению подготовки 070602 «Дизайн» профиля «Дизайн костюма» включает:

- пояснительную записку, объемом не менее 45 -60 страниц машинописного текста (включая таблицы, иллюстрации и рисунки),
- презентацию проекта,
- коллекцию моделей одежды (от 1 до 3 комплектов).

Пояснительная записка выпускной квалификационной работы содержит следующие разделы:

Наименование разделов	№
Введение.	
Глава 1. Творческая часть.	
1.1. Выбор источника творчества.	
1.2. Работа с иллюстративным материалом, изучение современных тенденций моды.	
1.3. Анализ моделей-аналогов.	
1.4. Разработка эскиза коллекции.	
Глава 2. Конструкторская часть.	
2.1. Технический эскиз изделия и описание внешнего вида модели.	
2.2. Обоснование выбора материалов. Конфекционная карта.	
2.3. Выбор и обоснование методики конструирования.	
2.3.1. Исходные данные фигуры.	
2.3.2. Расчет и построение конструкции.	
Глава 3. Технологическая часть.	
3.1. Выбор и обоснование методов обработки изделия.	
3.2. Выбор и характеристика оборудования.	
3.3. Изготовление лекал.	
3.4. Выполнение раскладки лекал.	
Глава 4. Экономическая часть.	
Заключение.	
Список литературы.	
Приложение.	

Презентация проекта состоит из 10-12 слайдов, в которых отражены основные этапы выполнения проекта.

Результат подготовительной работы – рабочие эскизы будущей коллекции в количестве не менее 25 штук, подтверждающие художественно-конструкторскую идею проекта.

Коллекция выпускной квалификационной работы представляет собой от 1 до 3 комплектов моделей, выполненных в одном стилевом решении на основе выбранного творческого источника. Для целостного восприятия художественного образа модели одежды должны быть дополнены соответствующим макияжем, аксессуарами и обувью. Готовые модели демонстрируются на манекенницах под музыкальное сопровождение.

## 5. Методические указания к выполнению выпускной квалификационной работы

**Введение** содержит развернутый план проведения исследовательской работы, раскрывает ход своих мыслей и обосновывает метод поиска информации, и методы разработки проектной части выпускной квалификационной работы. Поэтому начинать работу над содержанием введения следует, собрав первоначальный материал, проанализировав имеющуюся информацию. Введение содержит в сжатой форме все основные положения, обоснованию которых посвящена выпускная квалификационная работа: сначала формулируется **тема**, обосновывается ее **актуальность**, дается историческая справка о степени изученности темы и указывается **новизна** исследования. Затем формулируются **объект и предмет** исследования, **цели и задачи** исследования, обозначается **метод** его проведения и временные рамки.

Введение должно иметь объем не более двух страниц. Первоначально написанный текст в процессе исследования может корректироваться, уточняться, поэтому текст введения может также обновляться. Последние уточнения могут определиться на заключительном этапе работы, когда основные концептуальные моменты уже определены. Как правило, введение пишут после завершения всей работы, зная сильные и слабые стороны своей выпускной квалификационной работы.

**Актуальность выбранной темы (исследования)** - не всегда очевидна, поэтому необходимо аргументировано доказывать необходимость её исследования. Актуальность – это значимость чего-либо для настоящего времени. Обоснование актуальности выбранной темы является начальным этапом любого исследования. Бакалавр должен показать умение оценить с точки зрения современности и социальной значимости выбранную тему исследования, что характеризует его профессиональную подготовленность. Освещение актуальности не должно быть многословным. Нужно показать главное – суть проблемной ситуации, из чего и будет видна актуальность темы.

**Новизна работы** является обязательным условием любой коллекции моделей выпускной квалификационной работы. Качество новизны – основное условие коллекции моделей, доказательство новизны – одна из составляющих защиты. Новизна может проявляться в новом конструктивном или образном решении моделей, разработке и применении инновационных материалов, исследовании и раскрытии темы с позиции новейших научно-технических концепций и т. д. Доказательство новизны - очень важный момент в проектировании модных изделий, в противном случае дальнейшая работа не имеет смысла.

**Цель** выполнения выпускной квалификационной работы должна быть сформулирована конкретно и должна быть направлена на достижение конкретного результата.

В этот пункт обычно включают ключевые слова, которые отражают сущность предпринимаемого исследования.

**Задачи** выпускной квалификационной работы – это этапы, которые необходимо выполнить для достижения выбранной цели. Планируемые задачи должны предусматривать получение бакалавром навыков проведения научных исследований, приобретения опыта самостоятельного ведения научного поиска, выбора методов для проведения исследований и методов разработки проекта, например:  
провести анализ модных тенденций предстоящего сезона;  
изучить печатные и электронные материалы по выбранной тематике;  
выполнить серию эскизов коллекции;  
разработать образное цвето - графическое решение моделей;  
разработать конструкцию моделей;  
выполнить техническое моделирование;  
и т.д.

**Методы проведения исследования** - можно рассматривать как способы достижения цели для получения необходимого фактического материала. В описании процесса исследования обязательно освещается методика его проведения.

К наиболее распространенным методам в гуманитарных исследованиях относят: анализ, синтез, аналогия, наблюдение, сравнение, измерение, сопоставление, систематизация, классификация, моделирование, абстрагирование, формализация, конкретизация, режэ – экспериментирование. Возможен выбор одного или нескольких способов изучения материала. Например, в исследовании, посвященном типологии костюма, основными методами будут систематизация и классификация, а в исследовании стилей различных брендов модной одежды студент будет прибегать к анализу и сравнениям.

Во время защиты выпускной квалификационной работы следует назвать основные методы работы и пояснить, как именно они применяются. Тема исследования – это то, что изучает автор, метод исследования - это то, как он это делает. Вместе они **определяют область исследования**.

Далее формулируется понятие «**объект**» и «**предмет исследования**». Объект исследования гораздо шире предмета, это процесс или явление, или область выбранные для изучения. Основное отличие предмета от объекта в том, что в понятие «предмет» входят наиболее существенные свойства и признаки исследуемой области. То, что конкретно будет изучаться, есть предмет, который находится в границах объекта. «Предмет» больше совпадает с темой. Например, объект изучения костюм определенного периода, а предмет исследования только приемы декорирования в дизайне костюма этого периода.

## **I. Творческая часть**

**1.1. Выбор творческого источника** - следующий важный элемент исследования. Это – подготовительный этап, предваряющий основной этап разработки эскизов коллекции.

Именно на этом этапе, студент получает эмоциональное впечатление от различных источников, которые вдохновляют, активизируют творческий процесс.

На данном этапе необходимо провести анализ творческого источника или источников, если необходимо, представить историческую справку, раскрыть основные характеристики, привлекающие внимание дизайнера, описать идейный замысел, возникший на основе их восприятия, выявить особенности композиционного, пластического и цвето - графического построения выбранного источника.

Источники должны быть созвучны, существующему в данный момент, модному направлению, быть достаточно ёмкими, оригинальными, чтобы обеспечить студенту новизну образных решений моделей.

## **1.2. Работа с иллюстративным материалом, изучение современных тенденций моды.**

Анализ направления моды выполняется на базе информационных материалов о перспективных направлениях моды в развитии ассортимента швейных или трикотажных изделий, определенных в задании. Независимо от выбранной темы исследования данный раздел должен включать информацию о тенденциях моды текущего или последующих сезонов по разрабатываемому ассортименту одежды, цветовой гамме, фурнитуре и аксессуарам и т. д. Изучение информации о модных тенденциях служит основой для формирования творческого замысла. Поэтому анализ перспективных направлений проводится в определенной последовательности, например:

- характеристика модных тем, определяющих стилевое и образное решение сезона;
- анализ модных силуэтов, их пропорций и конструктивных особенностей;
- анализ цветовой гаммы;

характеристика тканей и материалов для одежды (состав, фактура поверхности, характер орнаментальных мотивов и приёмов декорирования, пластические свойства);

характеристика модных деталей одежды (воротники, рукава и т.д.);

характеристика модных аксессуаров.

## **1.3. Анализ моделей-аналогов**

Аналитическое исследование аналогичных по образному решению и ассортименту изделий следует за этапом выбора, изучения и анализа информации о творческом источнике. Оно предполагает поиск и изучение моделей-аналогов, разработанных известными дизайнерами в разный временной период для исключения возможного повтора и нахождения собственного авторского решения коллекции в соответствии с темой выпускной квалификационной работы.

Как уже было сказано выше, обязательным условием любой коллекции моделей является новизна. Единственным способом доказательства наличия качества новизны в своих моделях является анализ источников с опубликованными моделями-аналогами. Студенту необходимо исследовать всю имеющуюся по рассматриваемому вопросу информацию на предмет выявления моделей, спроектированных на подобные темы, так называемые модели аналоги. Анализ моделей-аналогов должен быть основан на исследованиях различных публикаций – периодической печати, профессиональных журналов, модных каталогов, обзоров рынка модных товаров, Интернет информации, сайтов по дизайну костюма. Проведенный анализ позволит избежать повторений, наметит направление поиска собственного решения. В процессе исследования студент может обнаружить модели костюма, в которых его собственные идеи, частично, в значительной степени или полностью совпадают с композиционными решениями уже существующих работ других дизайнеров костюма.

## **1.4. Разработка эскиза коллекции.**

В разделе представляют графическое изображение проектируемых моделей, выражающее проектный замысел и указывают способы и техники их выполнения. Важно продемонстрировать этапы творческого поиска от предварительных поисковых набросков задуманных изделий до оптимальных вариантов графической подачи окончательных эскизов; логическую последовательность проектирования и системный подход к решению поставленной задачи.

Эскизный проект создается с учетом законов и средств композиции, с применением способов гармонизации и различных техник изображения.

На этапе эскизного проектирования решаются основные задачи: форма, цвет, масштабность, пропорции, функциональная образность. Главная цель эскизного проектирования - поиск и создание яркого, выразительного, острого образа, наделенного определенной смысловой символикой и знаковостью.

К эскизам можно предъявлять требования лишь самого общего порядка. Они не претендуют на окончательно найденную форму, наоборот, дают работу фантазии и воображению. Характер эскизов, безусловно, должен отражать особенности темы проекта.

В эскизном проекте представляются поисковые варианты планшетного ряда. При выполнении проекта на планшетах, необходимо определиться с компоновкой, масштабом, соразмерностью, видом и техникой проектной графики. Желательно, чтобы цветовое решение планшетного ряда было приближено к оригинальному цветовому строю коллекции.

Объем раздела 2-4 страницы текста и рисунки:

- форэскизы (4-8 штук);
- творческие эскизы моделей коллекции (10-12 штук) - одно или двух фигурная компоновка на листе формата А4 с подробной информацией о силуэте, характере формообразующих линий, цветовом и фактурном решении костюма, декоре, отделке и аксессуарах;
- рабочие эскизы моделей, выбранных для выполнения в материале (5 штук) - одно фигурная компоновка на листе А4 с отображением точных пропорций костюма в целом и каждого элемента в отдельности. Эскиз выполняется в цвете с изображением вида спереди и сзади;

## **Глава 2. Конструкторская часть.**

### **2.1. Технический эскиз изделия и описание внешнего вида модели.**

Технический эскиз должен содержать все необходимые конструктивные и декоративные линии, а также отражать реальные пропорции проектируемой модели. Технический эскиз представляет модель в двух видах:

- вид спереди на фигуре в динамике;
- вид сзади без фигуры, уменьшенный до 1/3, в статике.

Следует отметить, что положение фигуры (поза модели) на техническом эскизе не должно мешать восприятию пропорций и модельных особенностей изделия.

Технический эскиз подписывается и нумеруется как рисунок.

Образец оформления технического эскиза представлен в приложении.

*Описание внешнего вида модели* проводится в определённой последовательности, в виде логичного художественного текста.

При составлении описания внешнего вида модели используют следующий план:

*План описания плечевого изделия:*

- вид изделия, назначение, половозрастная принадлежность; характеристика объемной формы, силуэта, покроя, длины, вида застёжки;
- характеристика конструкции полочки (переда): основные членения (сначала формообразующие, затем декоративные);
- характеристика конструкции спинки: основные членения (сначала формообразующие, затем декоративные);
- характеристика конструкции рукава: основные членения (сначала формообразующие, затем декоративные);
- характеристика оформления горловины/воротника/капюшона;
- элементы отделки: фурнитура и отделочные детали, расположение и ширина отделочных строчек;

- указание наличия подкладки, соответствие её цвету основного материала, соединение её по низу изделия (притачная или отлетная);
- рекомендуемые размеры, роста, полнотные группы.

Пример описания внешнего вида модели.

Платье повседневное, для женщины младшей и средней возрастной группы, прилегающего силуэта длиной до колена, со сквозной застежкой на 7 обметанных петель и 7 пуговиц, с длинными втачными рукавами. Полочки с небольшими отрезными кокетками, вертикальными рельефными швами, выходящими из проймы, и небольшими дополнительными вытачками от центра груди.

Спинка с прямой отрезной кокеткой, средним швом, заканчивающимся разрезом длиной 30 см, и двумя вертикальными талиевыми вытачками.

Рукав втачной, двухшовный, длинный. С наружной стороны верхней части рукава настроены паты с пружкой, которые крепят рукава, отогнутые в виде манжет. Ширина паты 2,0см.

Воротник поджачного типа с небольшими лацканами и значительным отлетом воротника с острыми углами. Борта обработаны цельнокроеными надстрочными подбортами.

Спереди на рельефные шва и сзади на вытачки настроены 4 шлёвки для пояса с пружкой (шириной 4,0см). Рельефные швы, средний шов спинки, швы притачивания кокеток, локтевой шов рукава, воротник, борта и шлевки с двух сторон отстрочены контрастной отделочной строчкой шириной шва 0,2см. По нижнему срезу платья проложена контрастная строчка шириной шва 3,0см.

Изделие рекомендуется изготавливать из смесовых гладкокрашенных тканей плательно – костюмного ассортимента различных расцветок. Фурнитура и нитки для настрочивания – контрастного цвета.

Рекомендуемые размеры 84 – 96.

Рекомендуемые роста 158 – 176.

Полнотная группа II.

## 2.2. Обоснование выбора материалов. Конфекционная карта.

Выбор материалов должен соответствовать теме работы, современным тенденциям моды, потребительским и эксплуатационным требованиям, а также быть экономически целесообразным. Все материалы (основной, подкладочный, приклад, нитки, фурнитура) по своим свойствам, цветовой гамме, фактуре, должны соответствовать выбранной модели.

При выборе материалов для изделия следует руководствоваться рядом требований, которые для каждого изделия являются индивидуальными и определяются назначением изделия. При этом необходимо не просто перечислить все требования, а представить их в порядке убывания значимости для конкретного проектируемого изделия (проранжировать) и дать краткую их характеристику. А затем предлагаются различные варианты материалов, удовлетворяющие выдвигаемым требованиям. Из предлагаемого многообразия материалов следует «выбрать» оптимальный вариант по соответствию свойств данного материала предъявляемым требованиям.

При несоответствии каких-либо характеристик материала требованиям к проектируемому изделию, необходимо указать, за счет чего можно удовлетворить данное требование (особенности конструкции, использование только для отделки и т.д.).

В конце подраздела выбранные материалы и описание их характеристик представляются в виде *конфекционной карты*, оформленной в табличной форме. Если модель состоит из нескольких изделий, то конфекционная карта составляется на каждое изделие.

Образец оформления конфекционной карты представлен ниже.

Таблица 3.1

Конфекционная карта материалов для \_\_\_\_\_  
(указать вид изделия)

Назначение материала	Наименование материала	Образец материала	Сырьевой состав	Характеристика материала
1	2	3	4	5
Основной материал				
Отделочный материал				
Подкладочный материал				
Прокладочный материал				
Утепляющий материал				
Фурнитура				
Скрепляющие материалы				

### 2.3 Выбор и обоснование методики конструирования.

При выборе методики конструирования для данного вида изделия необходимо обратить внимание на следующие требования:

1) Выбранная методика должна основываться на данных современной размерной типологии населения и учитывать в структуре формул использование оптимальных величин припусков на свободное облегание, согласованных с перспективным направлением моды.

2) При выборе методики следует отдать предпочтение более новой совершенной методике, обеспечивающей рациональную конструкцию основных деталей изделия.

3) Методика должна обеспечить типовое положение и форму основных формообразующих элементов (швов и вытачек), а также характер технологической обработки для придания одежде объемной формы.

Выбирая ту или иную методику для разработки первичных чертежей деталей новой модели, необходимо дать ее общую характеристику и обоснование.

#### 2.3.1. Исходные данные фигуры.

Структура исходных данных для построения чертежей основных деталей зависит от выбранной методики конструирования. Расчетно-аналитические способы предусматривают в качестве исходной информации размерную характеристику фигуры и прибавки на свободное облегание, учитывающие силуэт, покрой, толщину пакета одежды.

Размерная характеристика представляется в табличной форме.

Таблица 2.1

Размерная характеристика фигуры

N п/п	Наименование измерения	Условное обозначение	Величина измерения типовой фигуры
1	2	3	4

1	Рост	P	168
2	Обхват груди	Oг	92
3	Обхват талии	Oт	76

Конструктивно-декоративные прибавки выбираются с учетом направления моды или особенностей проектируемой формы и формулируются в виде таблицы

Таблица 2.2

#### Прибавки на свободное облегание

N п/п	Наименование конструктивного участка	Условное обозначение прибавки	Величина прибавки
1	2	3	4
1	к ширине спинки	Пшс	0,5
2	к ширине груди	Пшг	1+1,5

#### 2.3.2. Расчет конструкции. Разработка чертежей деталей базовой конструкции.

Построение чертежей конструкций производится по выбранной методике и включает построение базисной сетки, а затем контурных линий деталей. Расчет представляется в табличной форме (табл. 3.3).

Таблица 2.3

#### Расчет конструктивных участков

№ п/п	Наименование расчетного участка	Обозначение на чертеже	Расчетная формула	Расчет и величина участка
1	2	3	4	5
1	Глубина проймы	/1-2/	$G_{пр} + П_{гпр}$	22
2	Длина спины	/1-3/	Дсп	41,1
3	Высота бедер	/1-4/	Вб	60,5
4	Длина изделия			По модели

Чертеж конструкции с изменениями, внесенными согласно разработанной модели, выполняют в масштабе 1:4 или 1:5 на бумаге формате А4. На чертежах приводят условные обозначения линий, которыми обводятся чертежи основы конструкции и модельной (линии должны быть различного типа).

### Глава 3. Технологическая часть.

#### 3.1. Выбор и обоснование методов обработки изделия.

Методы обработки изделия необходимо выбирать с учетом рекомендуемых материалов проектируемой модели, требований действующей нормативно-технической документации, прогрессивной технологии, типовых методов изготовления одежды и рекомендаций по обработке модных изделий (таблица 3.5). При этом для снижения трудоемкости, повышения качества изделий и улучшения их товарного вида предусмотреть использование современных прокладочных материалов, максимально возможную механизацию и автоматизацию технологического процесса за счет применения всевозможных инструментов и приспособлений, современных универсальных и специальных машин, оборудования для влажно-тепловой обработки изделий.

Таблица 3.1

#### Рекомендуемые методы обработки деталей и узлов модели



Элемент обработки модели	Вид применяемого шва, метода обработки	Схема шва, узла
1	2	3
Боковые, плечевые швы, передние и локтевые швы рукавов, средний шов спинки	Стачной вразутюжку	
Соединение кокетки спинки с основной деталью	Настрочной с одним закрытым срезом	
Соединение верхнего воротника с нижним	Обтачной шов с отделочной строчкой	
... и т.д.		

### 3.2. Выбор и характеристика оборудования.

В этом подразделе необходимо выбрать оборудование. В пояснительной записке представить его перечень и краткую характеристику, отражая конкретное применение в технологическом процессе изготовления изделия.

### 3.3 Изготовление лекал.

Контур лекал получают путем копирования чертежей конструкций с модельными особенностями.

На каждой детали указываются основные конструктивные линии, нить основы, надписываются линии симметрии (середина спинки, середина переда, линия сгиба, полузаноса и т.п.).

На участках технологической обработки (сутюживание, оттяжка) специальным обозначением указывается ее величина. На лекалах должны быть нанесены контрольные знаки для совмещения срезов и размещения производных элементов конструкций. На готовое лекало каждой детали наносят маркировочные данные (см. приложение). Спецификацию лекал деталей изделия представить в табличной форме.

Спецификация лекал деталей изделия

Таблица 3.2

№	Наименование детали	Количество	
		лекал	деталей
Женская куртка.			
1.	Центральная часть левой полочки	1	1
2.	Средняя часть левой полочки	1	1
3.	Боковая часть левой полочки	1	1
4.	Боковая часть левой спинки	1	1
5.	Средняя часть левой спинки	1	1

В пояснительной записке приводят чертежи всех лекал в масштабах 1:4 или 1:5 на бумаге формата А4 и 1:1 на копировальной бумаге с указанием их номера по спецификации. Чертежи БК и МК выполненных в масштабе 1:1 на мм бумаге, а также лекала вложить в конверт ВКР.

### 3.4. Выполнение раскладки лекал.

К раскладке лекал деталей изделия на ткани и к раскрою материалов предъявляют определенные технические требования. Они направлены на обеспечение высокого качества изделия по внешнему виду и эксплуатационным свойствам при минимальном расходе материалов.

При раскладке лекал на ткани учитывают:

Расположение лекал на ткани с учетом необходимого направления долевых нитей, различия характера рисунка, наличия и направления ворса, начеса и оттеночности, величины припусков к контурам лекал;

Точность изготовления раскладки (расстояние между лекалами и деталями края, толщину обводки и прочее).

В соответствии с этим в пояснительной записке кратко излагаются требования к раскрою модели.

Нормирование расхода материалов.

В пояснительной записке указывается сущность и значение нормирования расхода ткани в производстве одежды.

Знания основ нормирования позволяет осуществить контроль за расходом материалов и разработать мероприятия по экономии. Поэтому главная задача нормирования расхода материалов состоит в том, чтобы установить прогрессивные и экономичные нормы на все изготавливаемые изделия с целью обеспечения минимальных потерь тканей в производстве.

Нормирование ткани на проектируемую модель производите по следующим этапам:

- выполнение раскладки лекал с учетом ширины и вида материала;

Выполнение раскладки - процесс творческий, трудоемкий. Расположение лекал изделия в раскладке должно обеспечивать наиболее рациональное использование материалов с учетом технических требований к раскладке.

Перед выполнением раскладки определяется ширина рамки раскладки, которая равна фактической ширине материала за вычетом ширины кромки с двух сторон.

Далее необходимо выбрать способ настилки материала для раскроя (в стиб по длине или ширине материала, в разворот «лицом к лицу», либо «лицом вниз»), охарактеризовать преимущества и недостатки рекомендуемого способа настилки материала. Затем отметить вид раскладки.

Для пояснительной записки выполняется чертеж раскладки лекал деталей верха в масштабе 1:5 на листах миллиметровой бумаги стандартного формата. Контуры деталей с припусками на швы и запасы показать тонкими линиями,

#### **4. Экономическая часть**

Главным вопросом обоснования перспектив разработки и внедрения разрабатываемого проекта является расчет дохода (прибыли) и завоевание соответствующих позиций на рынке. В данном разделе необходимо привести расчет калькуляции стоимости проектируемой модели из коллекции.

#### **5. Заключение**

В заключении отмечается новизна моделей, перспективность конструктивного решения, степень соответствия проектных решений состоянию и перспективам развития дизайна и моды, прогрессивность используемого метода конструирования и оценка степени технологичности и экономичности конструкции. Отражаются результаты расчетов, полученные в экономической части выпускной работы.

Объем должен составлять 1-2 страницы.

#### **6. Список использованных источников**

Список использованных источников составляется в следующем порядке:

- законы КР

- нормативные акты, инструкции; иные официальные материалы (резюльции, рекомендации международных организаций и конференций, официальные доклады, официальные отчеты и др.);
- монографии, учебники, учебные пособия;
- иностранная литература;
- интернет-ресурсы

## **6 Требования к оформлению пояснительной записки**

Оформление выпускной квалификационной работы должно соответствовать ГОСТам (ГОСТ 7.1–2003). Работа должна быть отпечатана и переплетена.

Рекомендуемый объем выпускной квалификационной работы: не менее 40 страниц и не более 60 страниц. Выпускник имеет право выбрать язык (русский;кыргызский) оформления работы по рекомендации руководителя. Работа может содержать достаточное для восприятия результатов исследования количество иллюстративного материала в виде схем, рисунков, графиков и фотографий т.д.

Выпускная квалификационная работа должна быть напечатана на листах бумаги формата А4 (296x210 мм). Размер полей должен составлять: левого - 30 мм, правого - 10 мм, верхнего и нижнего - по 20 мм.

Текст выпускной квалификационной работы должен быть подготовлен в редакторе Microsoft Word. Шрифт - Times New Roman, размер шрифта – 14, междустрочный интервал – 1,5. Шрифт принтера должен быть четким, черного цвета. Выравнивание заголовков - по центру. Выравнивание основного текста - по ширине поля.

Каждая новая глава начинается с новой страницы; это же правило относится к другим основным структурным частям работы (введению, заключению, списку литературы, приложениям и т.д.).

Введение, главы основной части, и заключение нумеруются арабскими цифрами в пределах всей работы, параграфы – в пределах каждой главы, пункты – в пределах каждого параграфа.

Страницы выпускной квалификационной работы нумеруются арабскими цифрами (нумерация сквозная по всему тексту). Номер страницы ставится в центре нижней части листа без точки. Титульный лист включается в общую нумерацию, номер на нем не ставится. Иллюстрации и таблицы включаются в общую нумерацию страниц.

Титульный лист оформляется по установленному образцу (бюллетень №27 ОшГУ).

После титульного листа помещается содержание с указанием номеров страниц, на которых расположены основные структурные элементы выпускной квалификационной работы.

Титульный лист выпускной квалификационной работы подписывается студентом, научным руководителем и рецензентом.

Список литературы и использованных источников составляются в соответствии с ГОСТ 7.1.–2003.

Приложения следует оформлять как продолжение ВКР на ее последующих страницах, располагая приложения в порядке появления на них ссылок в тексте работы.

## **7. Выполнение моделей в материале**

**Выбор тканей и материалов для коллекции** – ответственный этап в осуществлении эскизного проекта коллекции в материале. Хорошие эскизы – это основа, но не гарантия удачной коллекции. Задача студента сохранить концепцию, найденную в эскизах и повторить ее в конкретных материалах. При выборе тканей необходимо учесть многие характеристики: состав, пластические и декоративные свойства. После определения

эскизного ряда коллекции подбираются соответствующие основные материалы, отделочные и фурнитура.

Вес ткани влияет на подвижность форм одежды. Состав волокна и вид переплетения влияют на формообразующие свойства тканей. Именно эти характеристики определяют форму костюма.

Эскизы моделей коллекции должны подсказать, какие ткани по своим формообразующим свойствам им наиболее соответствуют: мягкие и пластичные ткани, трикотажные полотна, жесткие, плотные ткани или сухие, ломкие.

Следующим моментом в выборе тканей и материалов для одежды является определение поверхностных свойств - это цвет, фактура ткани и орнаментальные мотивы.

Разреженные, рыхлые, атласные, ворсистые, матовые, блестящие, сверкающие фактуры оказывают влияние на образное решение модели. Для сохранения целостности коллекции количество фактур тканей, материалов должно быть достаточным. Ограниченное количество используемых фактур приведёт к обеднению общего впечатления от коллекции. Слишком большое количество разнообразных фактур тканей и материалов приведет к дробности и потере целостности.

Аналогичная ситуация складывается с количеством разных по цвету тканей. Цветовая гамма моделей коллекции должна быть разнообразна. Бедная цветовая гамма негативно отразится на восприятии всей коллекции в целом. Слишком большое количество цветов - приведет к потере целостности. Разрабатывая эскизы коллекции, следует определиться с решением цветовой гаммы: наличие преобладающего, объединяющего цвета; дополнительного, контрастного к нему; развитие основных заявленных цветов введением цветовых сочетаний, построенных на нюансах. Цветовые гармонии, найденные в эскизах, должны быть повторены в материале как можно точнее. Образно эмоциональное восприятие цвета выбранных тканей и материалов должно соответствовать образному решению моделей коллекции в эскизах.

Орнаментальные мотивы вышивок, аппликаций, принтов тканей оказывают влияние на образное решение моделей коллекции. Каждый орнамент имеет принадлежность к определенной эпохе, стилю, народу. Поэтому образное решение моделей необходимо согласовывать с образным решением орнаментальных мотивов. При выборе тканей и материалов по цвету и фактуре студент должен руководствоваться утвержденными эскизами, собственной интуицией и модной цветовой гаммой, заявленной в тенденциях моды на данный сезон.

**Далее следует этап конструирования, выполнения макетов и проведением примерок моделей с последующим их изготовлением.**

Технология пошива каждой модели производится с учетом специфики ткани, подкладки, ниток и других составляющих.

После того, как выбрано конструктивное решение, произведены необходимые расчеты, техническое моделирование, изготовлены лекала, произведен раскрой - модель в сметанном виде приготовлена к примерке. Основной задачей проведения примерок является создание модели соответствующей утвержденному эскизу. После первой примерки макетов, модели дорабатываются, в конструкцию вносятся соответствующие изменения. Вторая примерка необходима для проверки правильности внесенных изменений и окончательной доработки конструкции. На следующем этапе происходит выполнение модели из основной ткани.

Готовое изделие по внешнему виду, посадке на фигуру, размеру, конструктивному решению и художественному оформлению должно соответствовать общей концепции проекта.

Размеры припусков готовых изделий устанавливаются с учетом особенностей моделей, свойств материалов и способа обработки. Внутренние срезы швов, открытые срезы отделочных деталей должны быть обработаны.

Готовые изделия должны соответствовать параметрам оценки качества одежды по эстетическим, технологическим и конструктивным показателям.

Практическое задание бакалавры выполняют самостоятельно под руководством руководителя и при участии консультантов. Для демонстрации моделей привлекаются профессиональные манекенщицы.

## 8. Антиплагиат

ВКР студентов подлежат обязательной проверке в системе «PlagiatPro» ОшГУ в целях контроля объема заимствований и анализа работ на неправомерные заимствования.

Проверка ВКР на наличие плагиата осуществляется по установленному графику учебного процесса, не позднее, чем за 14 дней до начала установленного срока защиты ВКР. Работа считается прошедшей проверку с положительным результатом, если она соответствует следующим критериям:

- выпускные квалификационные работы бакалавров – не менее 65% оригинального текста.

В противном случае, производится повторная проверка, результаты которой должны быть получены не позднее, чем за 10 дней до защиты выпускных квалификационных работ бакалавров. Третья, последняя проверка должна быть проведена за 5 дней до защиты работ.

Научные руководители ВКР после ознакомления с протоколом проверки, просмотра источников цитирования и заимствованных частей работы выносят решение о необходимости доработки или возможности допуска работы к защите. Студент имеет право ознакомиться с результатами проверки выполненной им работы.

Допустимый процент оригинальности текста ВКР определяется решением заседания кафедры, но не должен быть менее 55 %. При наличии большого объема неправомерных заимствований ВКР, должна быть в обязательном порядке доработана студентом и представлена к повторной проверке на плагиат при сохранении ранее установленной темы работы не позднее, чем за 5 дней до установленного срока защиты ВКР.

При обнаружении недопустимого объема неправомерных заимствований после повторной проверки ВКР или неспособности студента в силу различных причин ликвидировать плагиат в установленные сроки работа не может быть допущен к защите в текущем учебном году.

ВКР без результатов проверки в системе «PlagiatPro» на защиту не допускается. Студент обязан не производить в работе изменения, направленные на обход алгоритмов проверки системы «PlagiatPro» (замена отдельных букв кириллического алфавита на буквы латинского алфавита, использование невидимых символов и др.). Письменная работа, измененная автором, с целью обхода алгоритмов проверки системы «PlagiatPro» к защите не допускается.

Система «PlagiatPro» является инструментом для обнаружения заимствований. Не являясь единственным объективным критерием, результаты проверки ВКР в системе «PlagiatPro» служат основанием для принятия решения о допуске/недопуске работы к защите, а также фактором, влияющим на итоговую оценку студента.

Координация деятельности научного руководителя по проверке выпускных квалификационных работ бакалавров возлагается на заведующего кафедрой.

По результатам анализа письменных работ, проверки текста работы в системе «PlagiatPro», кафедра составляет протокол о допуске/не допуске работы к защите.

В случае, если письменная работа студента не допущена научным руководителем к защите исключительно по результатам личной проверки, то студент имеет право опротестовать это решение.

Заведующий кафедрой назначает преподавателей, которые проводят рецензирование работы в системе «PlagiatPro» и принимают решение о допуске/не допуске письменной работы к защите.

Студенту предоставляется возможность изложить свою позицию преподавателям относительно самостоятельности выполнения им письменной работы.

Проверка выпускных квалификационных работ производится не более трёх раз. Если за это время уровень заимствований не будет соответствовать требованиям Положения о системе «PlagiatPro» и порядке её использования в ОшГУ (бюллетень ОшГУ №34) работа не будет допущена к защите.

Студент, предпринявший попытку получения завышенной оценки от системы «PlagiatPro» обманным путем (замена букв, использование невидимых символов и т.д.), в случае ее доказанности к защите не допускается. Результаты проверки письменной работы системой «PlagiatPro» учитываются при выставлении итоговой оценки.

## **9 Предварительная защита**

За две недели до защиты выпускной квалификационной работы назначается предварительный просмотр (предзащита) работы и проверка готовности студента к защите. В состав комиссии входят руководители выпускных квалификационных работ, преподаватели кафедры и заведующий кафедрой.

## **10. Процедура допуска к защите выпускной квалификационной работы**

Пояснительная записка к ВКР, подписанная руководителем, консультантами, заведующим кафедрой направляется на рецензию. В качестве рецензентов привлекаются дипломированные дизайнеры из числа специалистов производства и научных учреждений, преподаватели других вузов.

Выпускная квалификационная работа должна выполняться в соответствии с графиком, установленным кафедрой и согласованным с научным руководителем

Подготовленная выпускная квалификационная работа представляется студентом научному руководителю в одном экземпляре не позднее чем, за 2 недели до ее защиты. На титульном листе исполнитель ставит свою подпись и дату сдачи работы.

Научный руководитель в недельный срок составляет письменный отзыв, заключение которого должно содержать характеристику текущей работы студента-выпускника над выбранной темой, оценку полноты выполненного задания, а также рекомендации по допуску к защите.

**Выпускная квалификационная работа с письменным отзывом научного руководителя (при наличии консультанта – с его подписью на титульном листе) передается заведующему кафедрой, который на основании этих материалов решает вопрос о допуске работы к защите и ставит свою подпись и дату на титульном листе в графе допуска.**

Приказом ректора к защите ВКР допускается студент, успешно завершивший в полном объеме освоение основной образовательной программы по направлению подготовки (специальности) высшего профессионального образования, успешно сдавший государственные экзамены и представивший завершённую выпускную квалификационную работу с положительным отзывом научного руководителя.

В случае если заведующий кафедрой не считает возможным допустить работу к защите, вопрос о допуске выносится на заседание кафедры с участием руководителя и автора работы. На основании протокола заседания кафедры за 10 дней до срока защиты издаётся приказ ректора о не допуске студента к защите.

Студент может быть не допущен к защите выпускной квалификационной работы в случаях:

- не выполнения им учебного плана или наличие у него академической задолженности;
- нарушения сроков закрепления и утверждения темы выпускной работы или смены научного руководителя;
- отрицательного отзыва научного руководителя на дипломную работу;
- решения заведующего кафедрой о не допуске работы к защите.

## **11. Рецензирование**

Выпускная квалификационная работа выпускника направляется на рецензию. Рецензентами ВКР могут быть преподаватели профессионального цикла, а также специалисты профильных организаций и предприятий, хорошо владеющие вопросами, связанными с тематикой работ. Состав рецензентов утверждается распоряжением директора факультета по представлению заведующей циклом.

ВКР передается на рецензию не позднее, чем за 1 неделю до защиты. Письменный отзыв рецензента (бюллетень №27) передается в ГАК не позднее, чем за 2 дня до защиты, и доводится до сведения автора.

Рецензия на ВКР должна содержать характеристику актуальности ее темы, цели, структуры с точки зрения целесообразности и достаточности предпринятого исследования. Необходимым элементом рецензии является краткая характеристика основных положений содержания ВКР, их новизны и обоснованности. Важнейшая часть рецензии – замечания, в которых отмечаются недостатки ВКР как по существу содержания работы, так и по ее отдельным выводам и положениям (с указанием страниц, на которых они сформулированы). Замечания могут касаться также оформления ВКР и ее научного аппарата.

В заключительной части рецензии рекомендуется отметить степень влияния отмеченных недостатков на квалификационные качества ВКР, а также сформулировать вывод о том, отвечает ли данная работа квалификационным требованиям. Рецензент может высказать свое мнение относительно оценки, которую ВКР заслуживает. Получение отрицательной рецензии не лишает права студента защищать выпускную квалификационную работу.

Рецензия, не содержащая критических замечаний, вряд ли может считаться объективной, так как работа, заслуживающая даже самой высокой оценки, не может не вызвать сомнений, вопросов, касающихся хотя бы отдельных ее положений. В конечном итоге, хорошая научная, творческая работа всегда является поводом для обсуждения, дискуссии. Недопустимы рецензии без критических замечаний на выпускные квалификационные работы с явными недостатками.

## **12. Подготовка к защите и защита выпускной квалификационной работы**

Завершающим этапом выполнения студентом выпускной квалификационной работы является ее защита.

Кафедра должна предоставить государственной аттестационной комиссии выпускную квалификационную работу вместе с письменными отзывами научного руководителя и рецензента не позднее, чем за один рабочий день до назначенного дня защиты.

Порядок и процедура защиты выпускной квалификационной работы определяется методическими рекомендациями, разрабатываемыми кафедрой ОшГУ в соответствии с настоящим Положением и Положением об итоговой государственной аттестации выпускников ОшГУ.

Результаты защиты выпускной квалификационной работы определяются путем открытого голосования членов ГАК на основе оценок членов ГАК за содержание выпускной квалификационной работы, ее защиту, включая доклад, ответы на замечания рецензента и членов ГАК. В случае возникновения спорной ситуации председатель ГАК имеет решающий голос.

В случае получения неудовлетворительной оценки при защите выпускной квалификационной работы повторная защита проводится в соответствии с Положением об итоговой государственной аттестации выпускников ОшГУ.

В случае неявки студента на защиту выпускной квалификационной работы по уважительной причине защита проводится в соответствии с Положением об итоговой государственной аттестации выпускников ОшГУ.

Общими критериями оценки выпускной квалификационной работы являются:

К тексту выпускной квалификационной работы:

- актуальность темы исследования, соответствие содержания теме;
- обоснованность избранной структуры работы и логичность изложения материала;

- полнота раскрытия исследуемой темы;
- научная новизна проведенного исследования;
- соответствие избранной методологии теме и содержанию исследования;
- адекватность избранных методов исследования задачам исследования;
- уровень анализа, систематизации и обобщения собранного материала, обоснованность и четкость сформулированных выводов;

- ценность полученных результатов исследования, возможность их применения в практической деятельности;

- качество и соответствие оформления выпускной квалификационной работы установленным требованиям;

- самостоятельность выполнения исследования.

К устному докладу:

- качество устного доклада (логика построения доклада, грамотность речи, владение коммуникативными навыками);

- Умение представить работу на защите, уровень речевой культуры
- свободное владение материалом выпускной квалификационной работы;
- качество использования информационных технологий при презентации результатов выпускной квалификационной работы;

- глубина и точность ответов на вопросы, замечания и рекомендации во время защиты исследования. Компетентность в области избранной темы. Свободное владение материалом, умение вести научный диалог, отвечать на вопросы и замечания.

Итоговая оценка по результатам защиты выпускной квалификационной работы студента выставляется в соответствии с критериями оценки, установленными в методических рекомендациях по подготовке и защите выпускной квалификационной работы, разрабатываемых кафедрами с учетом специфики направления подготовки. выпускной квалификационной работы оценивается по четырехбалльной шкале: 5 – «отлично», 4 – «хорошо», 3 – «удовлетворительно», 2 – «неудовлетворительно».

Итоговая оценка проставляется в протокол заседания комиссии в которых расписываются председатель и члены ГАК.

Полное название выпускной квалификационной работы вносится в приложение к диплому. Запись названия выпускной квалификационной работы в приложении к диплому сопровождается указанием оценки.



По результатам итоговой государственной аттестации ГАК принимает решение о присвоении выпускнику квалификации «бакалавр» по направлению и к выдаче документа государственного образца о высшем профессиональном образовании.

### **13. Порядок проведения защиты выпускной квалификационной работы**

В Государственную аттестационную комиссию студент должен представить следующие материалы:

- Один экземпляр переплетённой выпускной квалификационной работы;
- Слайд-презентацию;
- Отзыв научного руководителя и рецензента.

Защита выпускной квалификационной работы представляется путем изложения доклада. В докладе следует отразить, прежде всего, следующие вопросы:

- Актуальность выбранной темы исследования;
- Краткую характеристику объекта исследования;
- Краткое содержание осуществленного анализа;

Положения работы, которые выносятся на защиту.

Выступление автора работы не должно превышать 10-15 минут. Поэтому в выпускной квалификационной речи нужно осветить только те положения работы, которые являются действительно значимыми для исследования.

Защита выпускных квалификационных работ осуществляется на открытом заседании Государственной аттестационной комиссии. Открытость защиты предполагает возможность присутствия научных руководителей и рецензентов выпускных квалификационных работ, а также лиц, из числа профессорско-преподавательского состава университета, студентов, ближайших родственников и всех желающих.

Процедура защиты, такова:

При оценке работы учитываются оценки научного руководителя работы и рецензента. В случае равного разделения мнений об оценке защиты среди членов ГАК окончательное решение принимается председателем комиссии.

Результаты объявляются студентам в день защиты после утверждения протокола защиты председателем Государственной аттестационной комиссии.

#### 14. Критерии оценки выпускной квалификационной работы

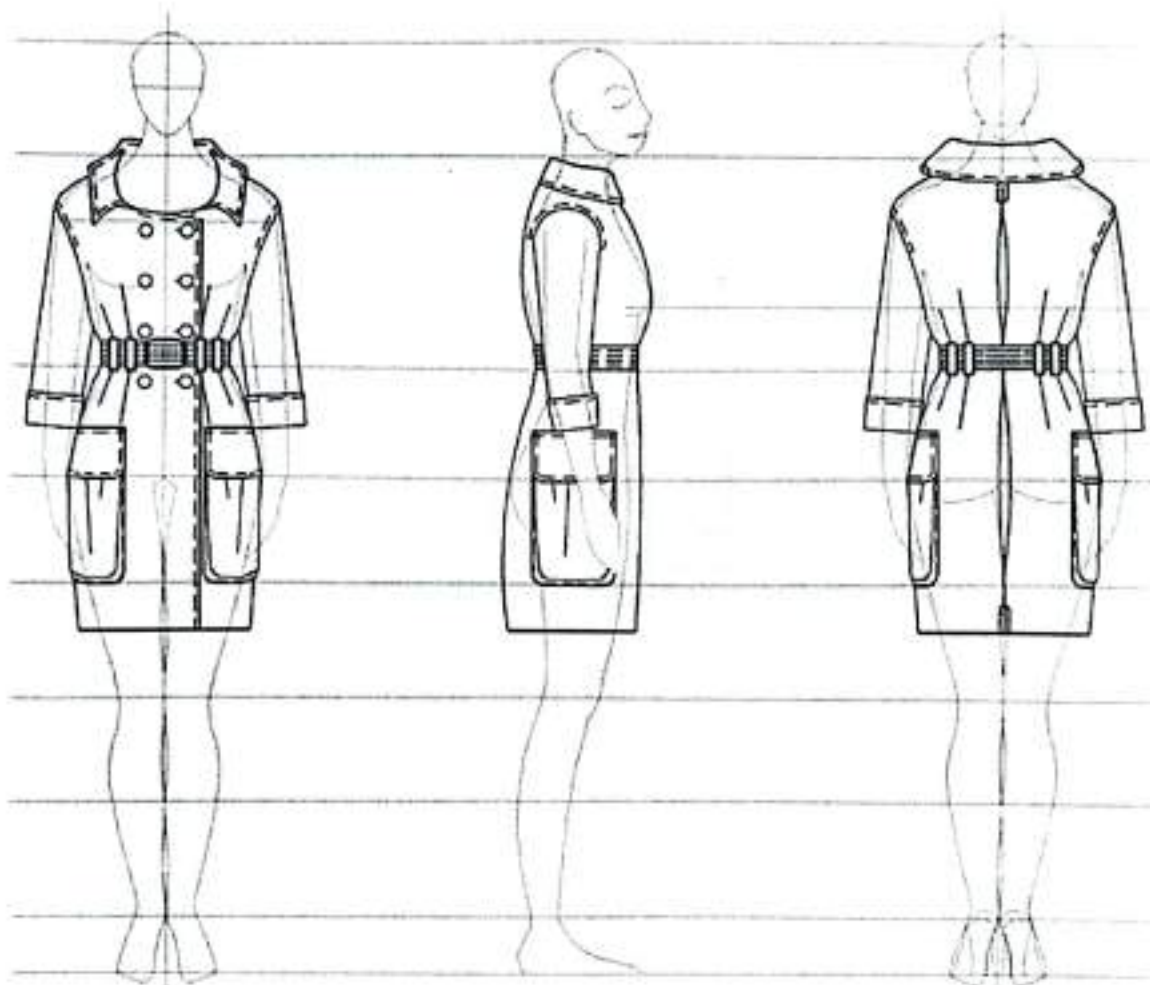
Оценка	Критерии оценки степени сформированности компетенций
Отлично	Работа чрезвычайно высокого качества с существенной долей оригинальности. Проектная идея основана на концептуальном творческом подходе. Пояснительная записка выполнена в полном объеме. Модели, выполненные в материале, соответствуют последним модным тенденциям, гармоничны по цвету, обладают высоким качеством исполнения и ярким образным решением.
Хорошо	Модели, выполненные в материале, имеют незначительное количество недостатков. Прослеживается четкое, на уровне выше среднего, понимание задач дизайнера в области проектирования моделей одежды. Основное содержание пояснительной записки изложено с небольшим количеством мелких замечаний, ключевые понятия в основном раскрыты.
Удовлетворительно	Модели, выполненные в материале удовлетворяют основным требованиям. Однако в работе отсутствует оригинальность и современность. Прослеживается непонимание некоторых ключевых понятий и неумение отобрать и представить имеющийся материал. Недостатком в работе так же может являться отсутствие важных составляющих или избыток сведений не относящийся к данной теме. Текст пояснительной записки представлен узко и ограниченно.
Не удовлетворительно	Результаты обучения не достигнуты. Низкий художественный уровень графической части дипломного проекта и моделей, выполненных в материале, недостаточное их количество. Отсутствие необходимых разделов в пояснительной записке.

# **15. Приложение**

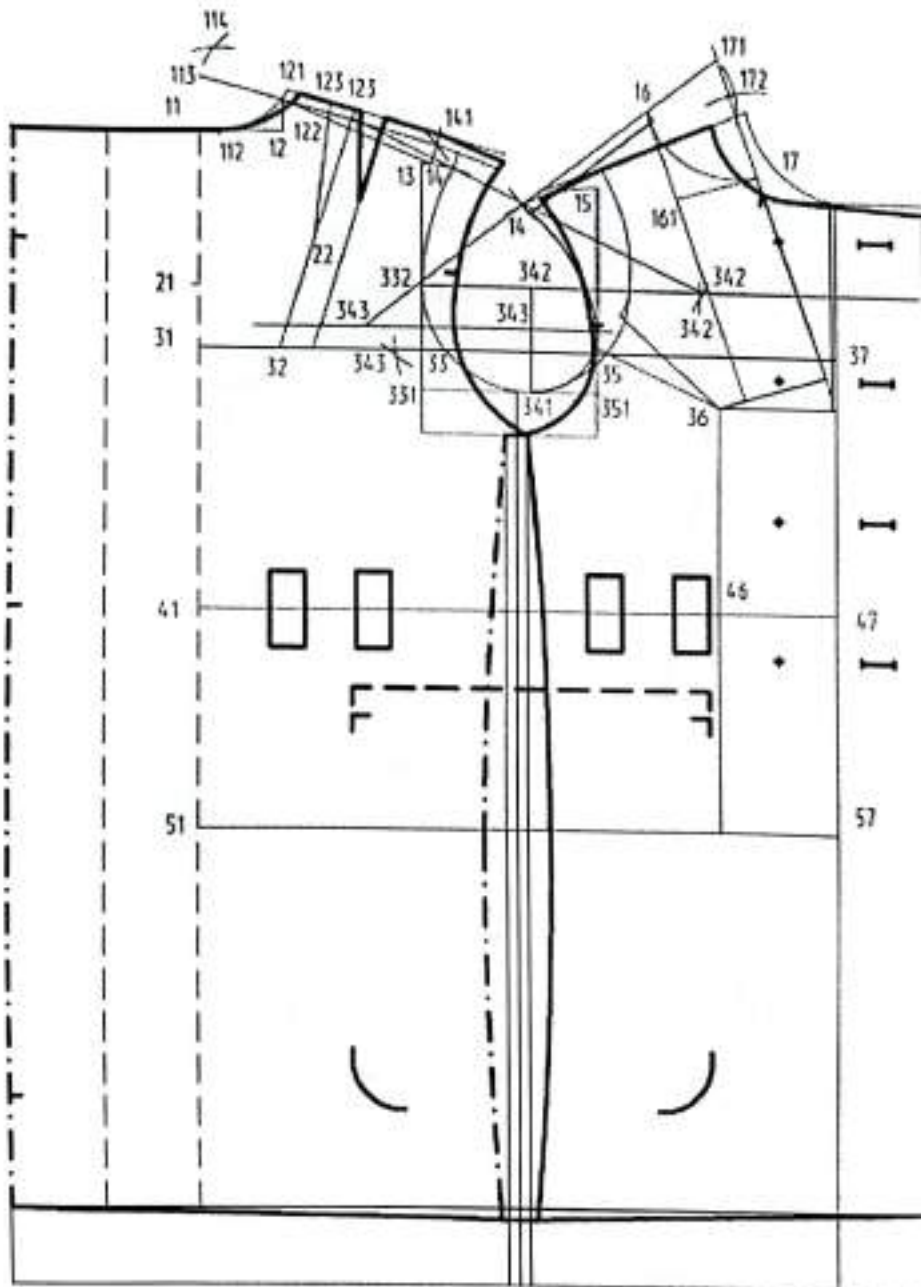


28

					ОМП	Лист
Изм	Лист	№ документа	Подпись	Дата		28



Изм.	Лист	№ документа	Подпись	Дата



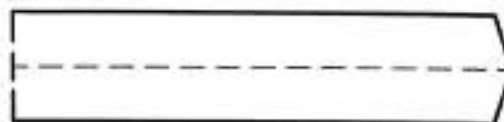
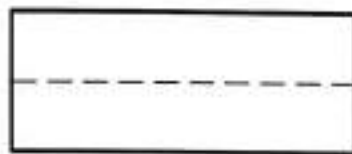
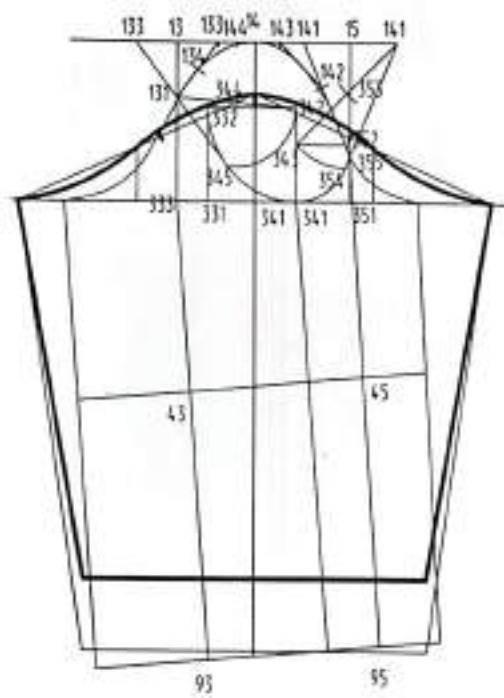
30

Изм.	Лист	№ документа	Подпись	Дата

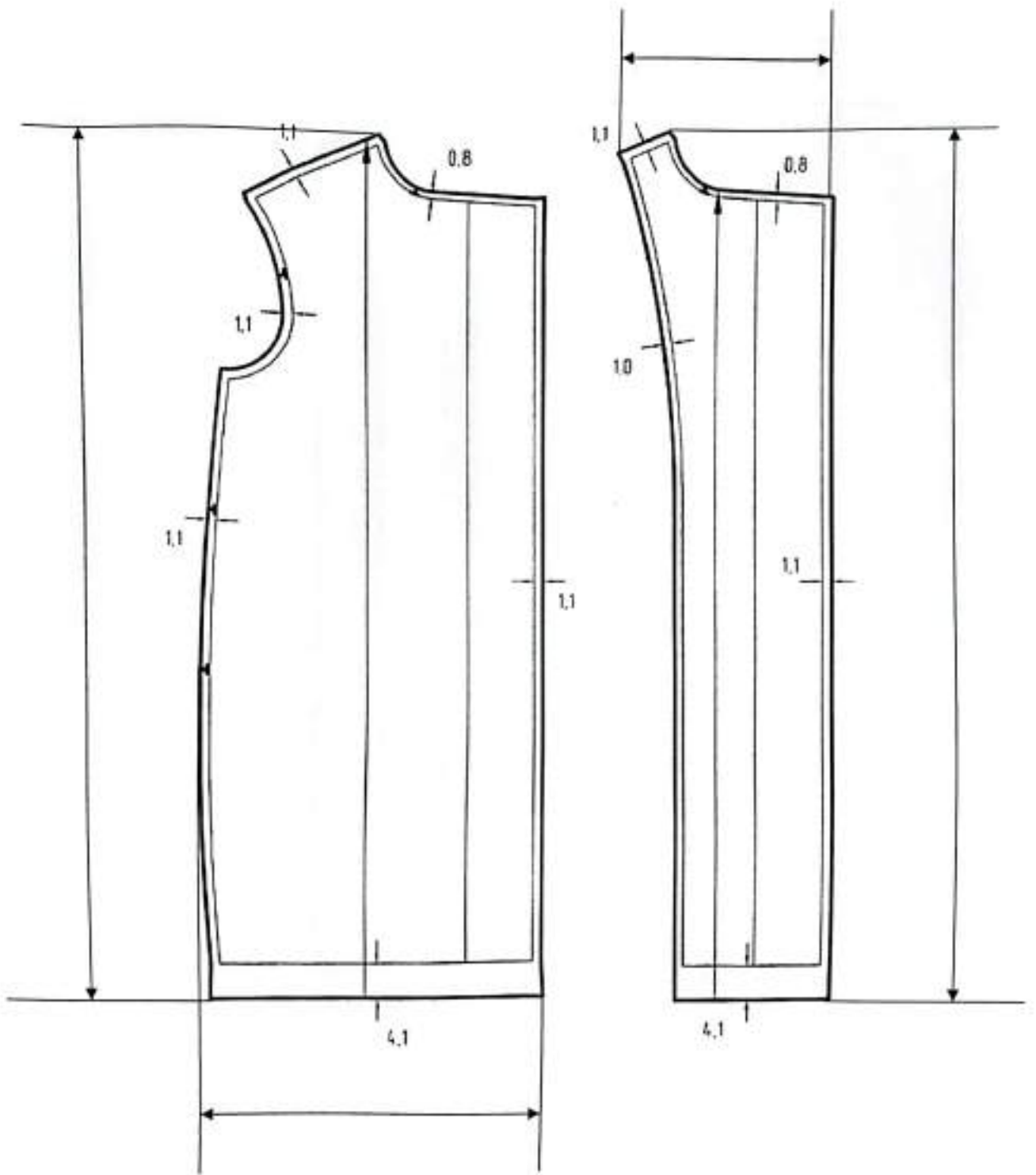
**МК ОМП**

Лист

30



Изм.	Лист	№ документа	Подпись	Дата



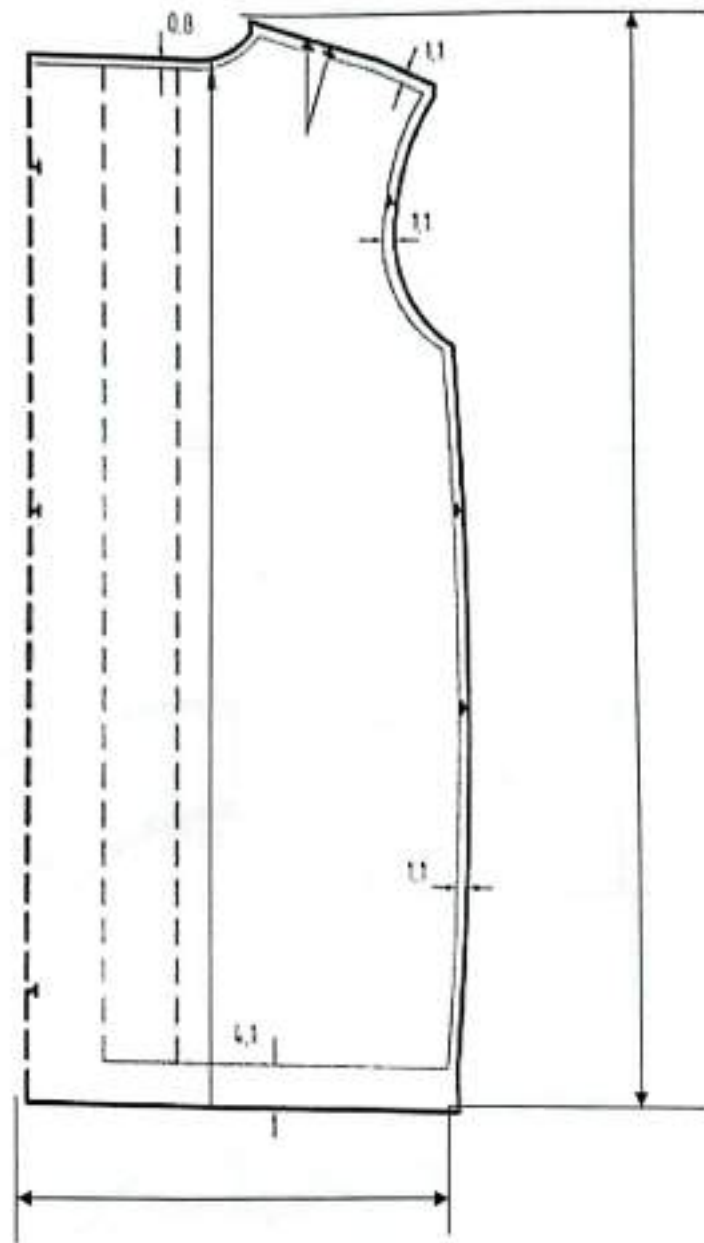
32

**Основные лекала ОМП**

Изм	Лист	№ документа	Подпись	Дата

Лист





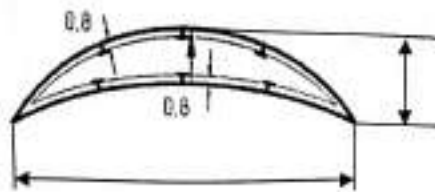
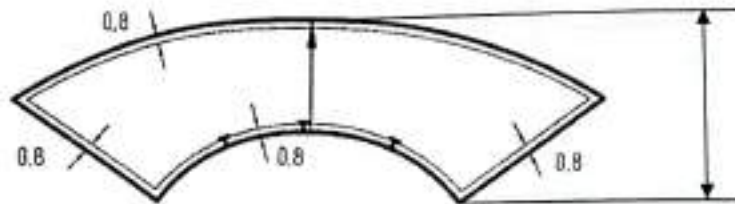
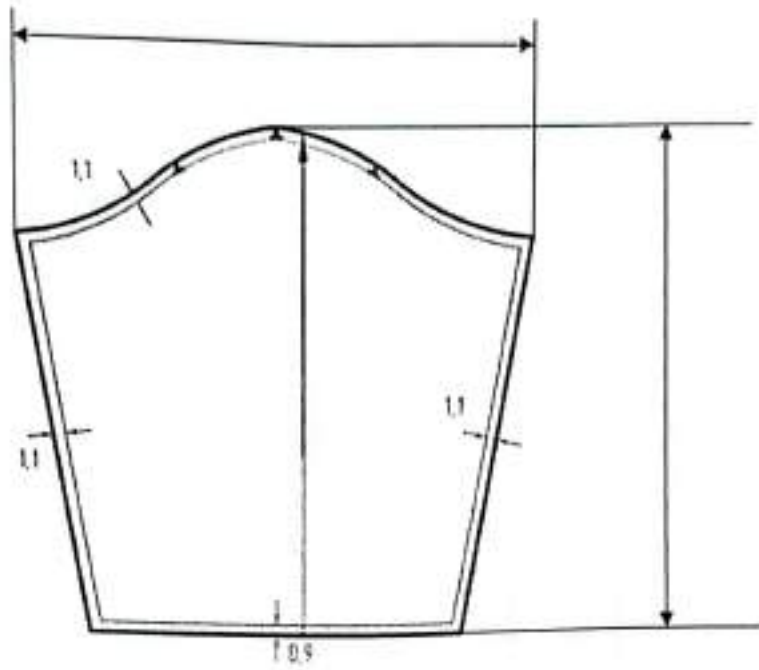
33

Изм.	Лист	№ документа	Подпись	Дата

**Основные лекала ОМП**

Лист

33



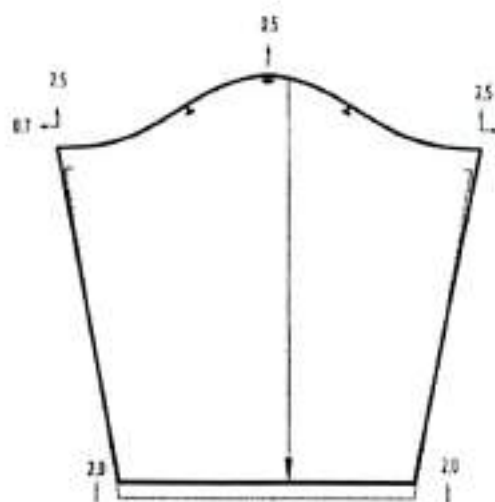
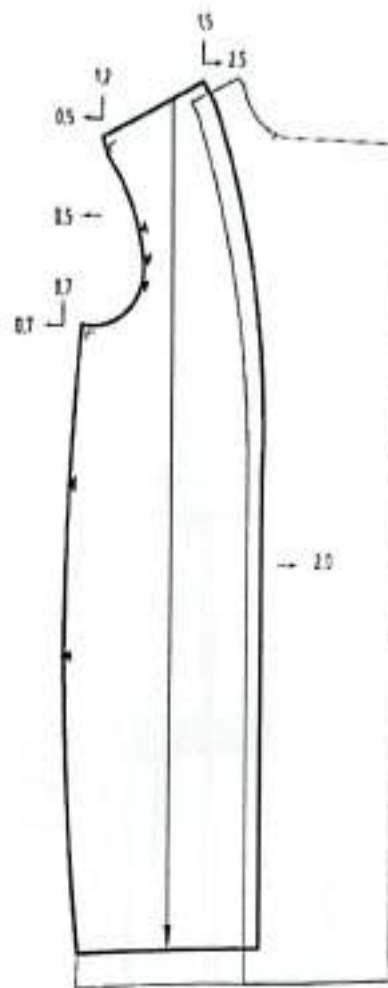
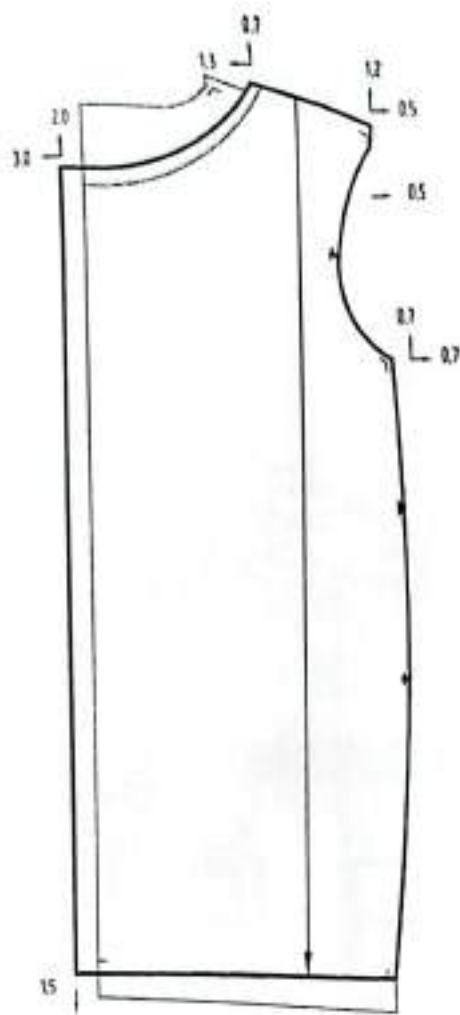
34

Изм.	Лист	№ документа	Подпись	Дата

Основные лекала ОМП

Лист

34

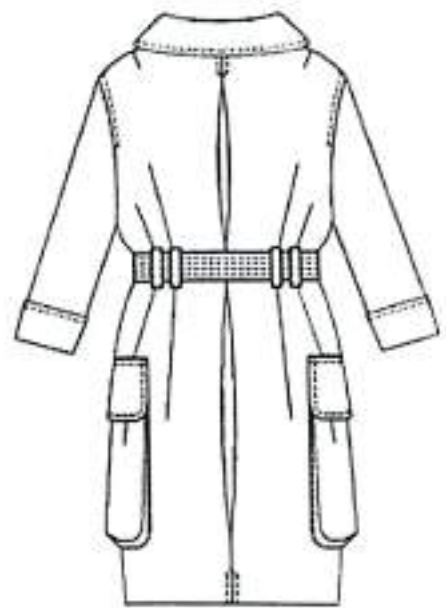
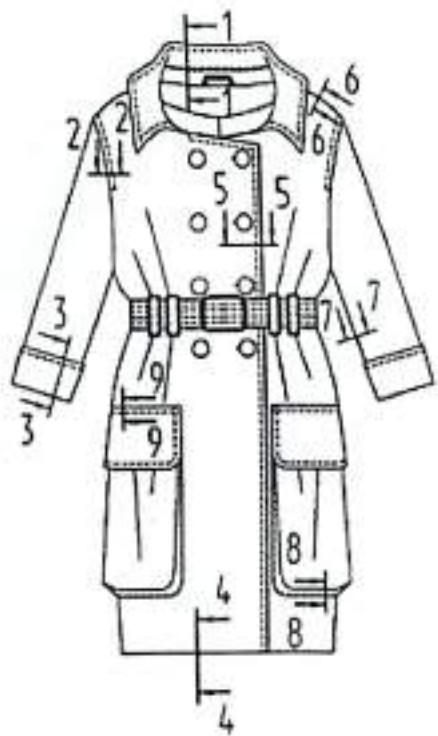


35

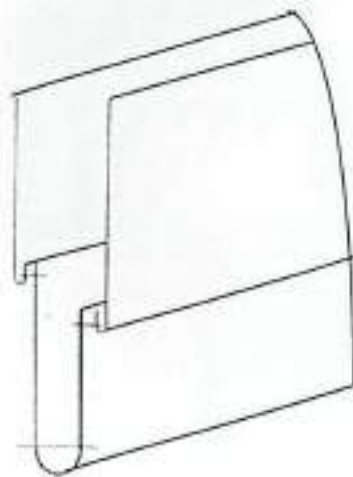
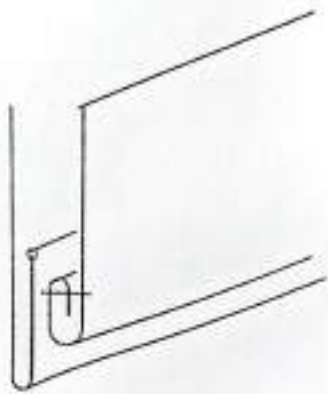
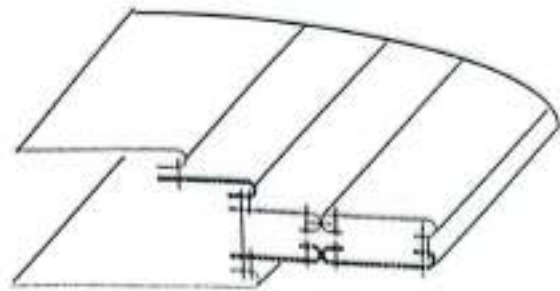
Изм.	Лист	№ документа	Подпись	Дата

Производные лекала

Лист  
35



Изм.	Лист	№ документа	Подпись	Дата



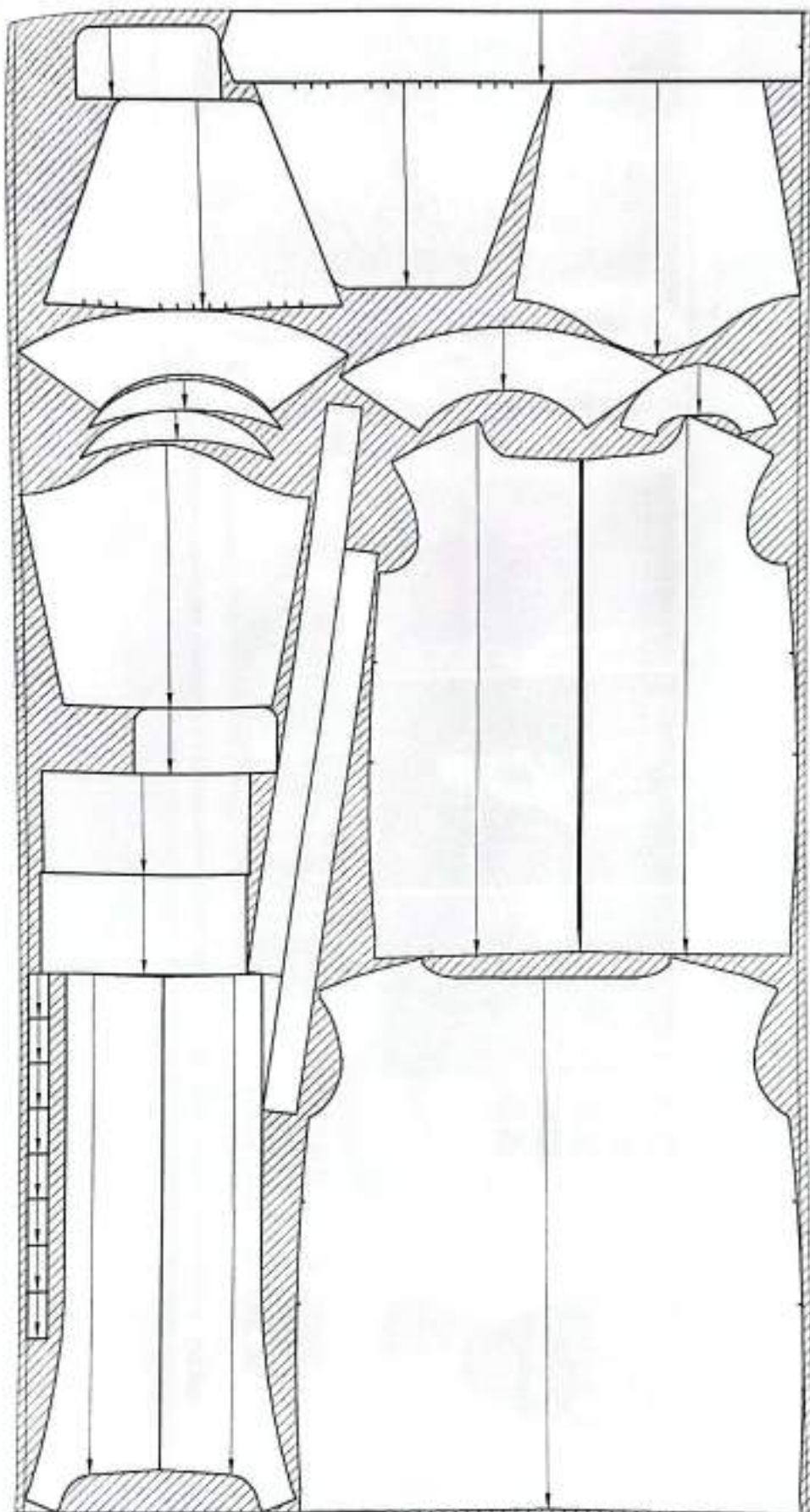
37

Изм.	Лист	№ документа	Подпись	Дата

**Разрез 1-1, 3-3, 4-4**

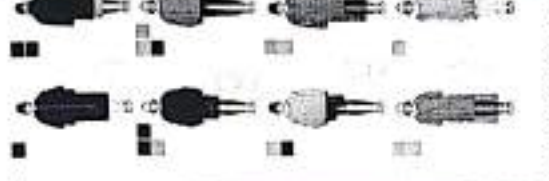
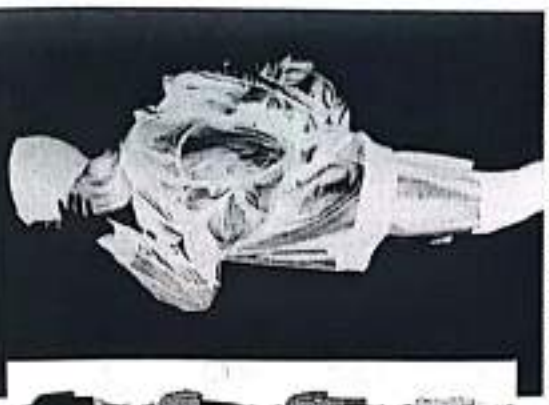
Лист

*Схема раскладки лекал деталей верха*





**FeS2** ("Эрмитаж") Проектирование коллекции одежды повседневного назначения для женщин младшей возрастной группы, сезон весна-лето 2016.



ФЭБОУ ВО "Уральский государственный архитектурно-художественный университет" (ФЭДАХУ)



РАЗРАБОТКА КОНЦЕПЦИИ ТОРГОВОЙ МАРКИ И «ОДЕЖДЫ БУДУЩЕГО» В СИСТЕМЕ «ЧЕЛОВЕК - ОДЕЖДА - СРЕДА»

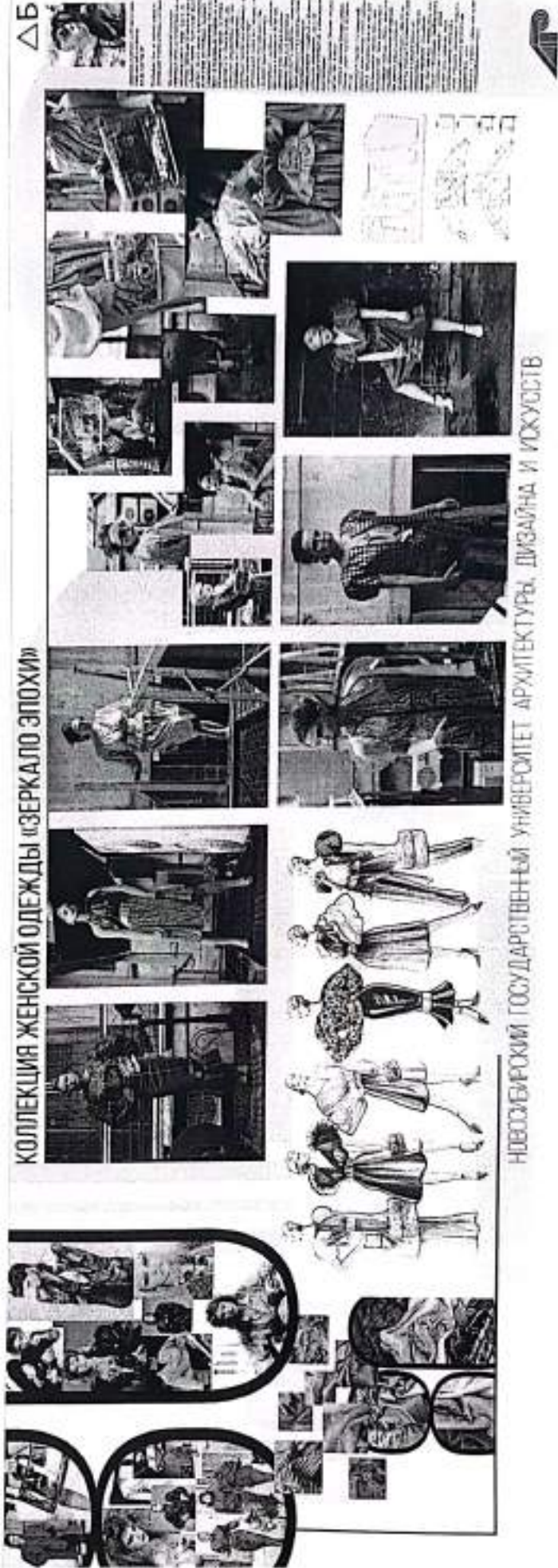
COSMOLOGIYA I.D



НОВОСИБИРСКИЙ ГОСУДАРСТВЕННЫЙ УНИВЕРСИТЕТ АРХИТЕКТУРЫ, ДИЗАЙНА И ИСКУССТВ



КОЛЛЕКЦИЯ ЖЕНСКОЙ ОДЕЖДЫ «ЗЕРКАЛО ЭПОХИ»



ΔΒ

НОВОСИБИРСКИЙ ГОСУДАРСТВЕННЫЙ УНИВЕРСИТЕТ АРХИТЕКТУРЫ, ДИЗАЙНА И ИСКУССТВ



РАЗРАБОТКА КОЛЛЕКЦИИ ЖЕНСКОЙ ОДЕЖДЫ «ПО БЭЙКЕР СТРИТ»

«08» декабрь 2019 года

НОВОСИБИРСКИЙ ГОСУДАРСТВЕННЫЙ УНИВЕРСИТЕТ АРХИТЕКТУРЫ, ДИЗАЙНА И ИСКУССТВА

