


Отчет НИР за 2022-2023 гг.

PhD докторанта 2-года обучения по специальности «Общественное здравоохранение и медицина» Абылова К.Т.



Тема научной работы: Влияние
дислипотеинемии в развитии
дисфункции эндотелия сосудов в
условиях высокогорья



Научные руководители: д.м.н. проф., Калматов Р.К.
PhD Мамажакыпов А.Т.

Определение

Дислипидпротеинемия - это наследственные или приобретенные состояния, характеризующиеся нарушением синтеза, катаболизма, удаления из циркуляции липидов и липопротеинов, что приводит к нарушению их содержания в крови (снижению или повышению).



Определение

Дисфункция эндотелия сосудов патологическое состояние, обусловленное снижением секреции эндогенного NO, при котором отмечается истощение и нарушение **эндотелиального** ответа, доминирование и хроническая гиперактивация проагрегантных и вазоконстрикторных систем, индукция факторов роста и пролиферации, повышение уровня провоспалительных цитокинов.

Актуальность научно-исследовательской
работы



**Заболевания сердечно-
сосудистой системы являются
причиной №1 среди всех причин
смерти по структуре заболеваний
населения КР (нацстатком 2020-г.)**



Актуальность научно-исследовательской
работы

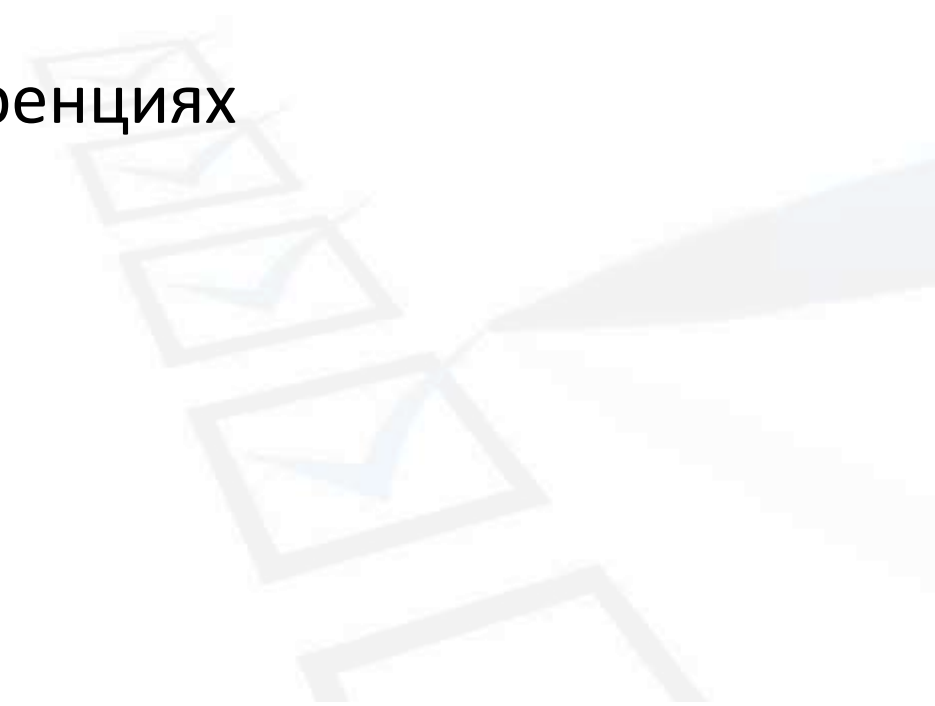


**Дислиппротеинемия является
одним из важных факторов риска
развития эндотелиальной
дисфункции и сердечно-
сосудистых заболеваний**



Цели и задачи на 2022-2023 г.

- Сбор и анализ данных
- Написание научных статей и публикация в научных журналах индексируемых в SCOPUS и Web of Science
- Работа над диссертацией
- Участие в международных научных конференциях



Выполненные работы за 1-год

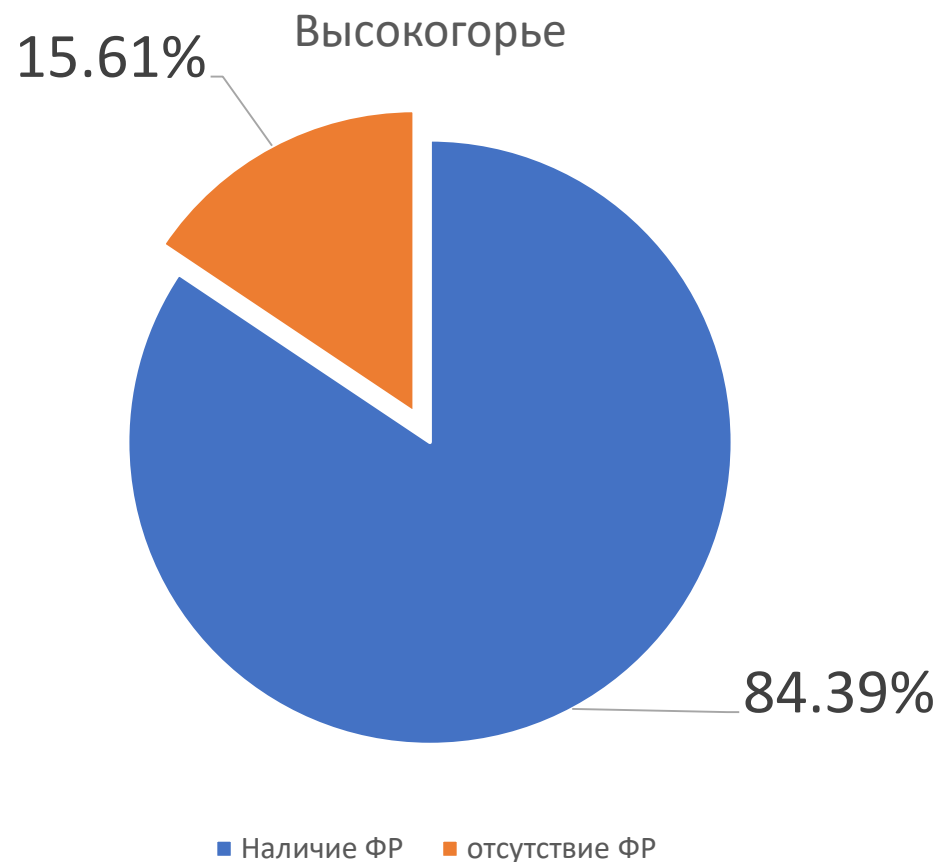
- Были собраны данные 102 исследуемых проживающих в высококорье и 119 исследуемых проживающих в равнине: образцы крови, клинико-anamнестические данные
- Были проведены лабораторные исследования образцов крови
- Были обработаны исходные данные и проведен анализ.



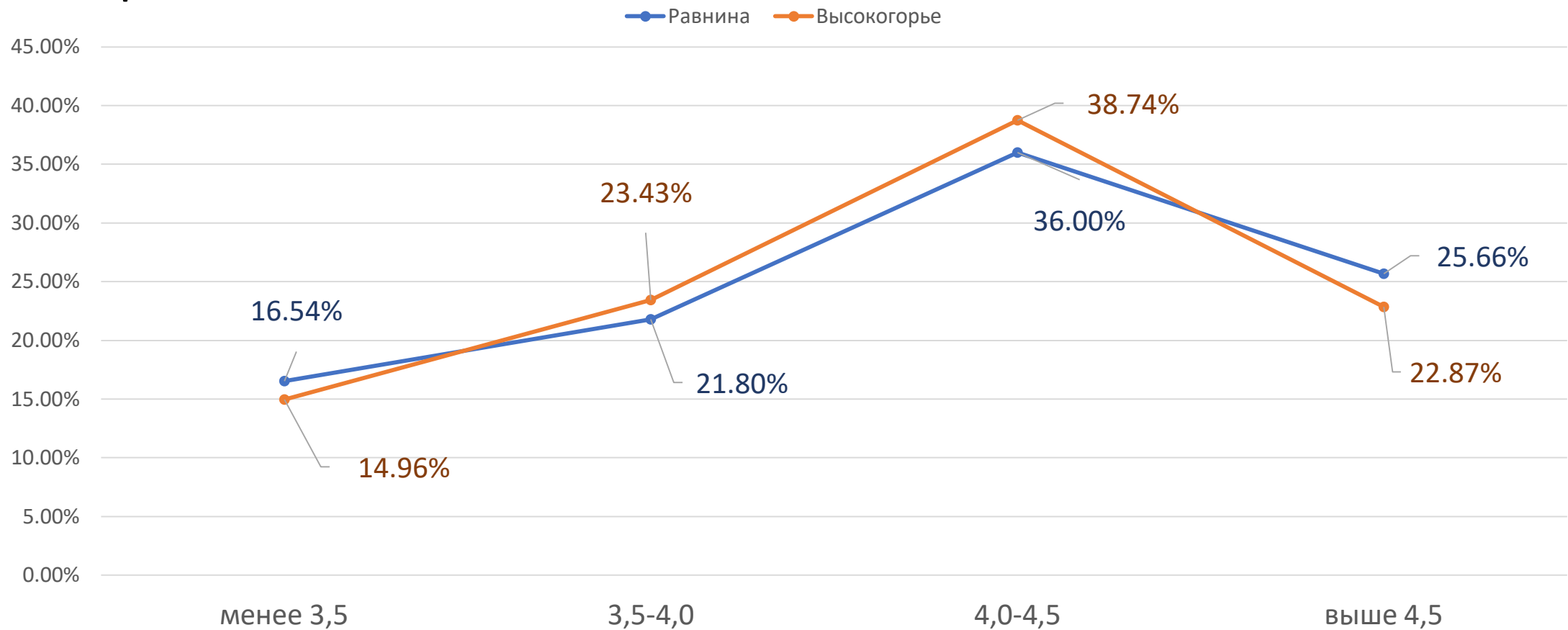
Характеристика групп наблюдения

- Средний возраст обследованных лиц:
 - Высокогорье: 45,1
 - Равнина: 45,8
- Количество обследованных лиц:
 - Высокогорье: 102
 - Равнина: 119
- Распределение обследованных лиц по гендерному признаку:
 - Высокогорье: мужчины: 45
 - женщины: 57
 - Равнина: мужчины: 51
 - женщины: 68

Процентное соотношение лиц с наличием 2 и более ФР ССЗ:



Процентное соотношение лиц с наличием 2 и более ФР ССЗ по уровню индекса атерогенности:



Выводы:

- Сравнительный анализ полученных данных показал что имеется связь между показателем липидного спектра крови и наличием факторов риска ССЗ в условиях высокогорья
- Полученные данные свидетельствуют о необходимости дополнительного изучения данной проблемы и выработке рекомендации для предупреждения сердечно-сосудистых заболеваний

Выполненные работы за 2-год

- Были собраны данные 48 исследуемых проживающих в высококорье: образцы крови, клинико-anamнестические данные
- Были проведены лабораторные исследования образцов крови
- Были обработаны исходные данные и проведен анализ а также сопостовление и сравнение полученных данных с собранными данными в прошлом году



Выполненные работы за 2-год

- Были сданы на публикацию в журналы индексируемые в SCOPUS и web of Science 2 научных статьи (ожидаемые даты публикации 3-4 квартал 2023-г.)
- Начали работу над диссертацией
- Готовится к сдаче на публикацию 1 литературный обзор и 1 научная статья



Выполненные работы за 2-год

- Принял участие с докладом в научно-практической конференции "РАЗВИТИЕ PhD ДОКТОРАНТУРЫ И НАУЧНО-ИССЛЕДОВАТЕЛЬСКОГО ПОТЕНЦИАЛА КЫРГЫЗСТАНА 3-4 ноября 2022 г. Кыргызстан, г. Бишкек, Международный университет Кыргызской Республики
- Проходил научную практику «Good research practice» в HAW Hamburg 20.09.22 – 20.10.22 Германия, Гамбург



Выполненные работы



Бишкек



Гамбург



Выполненные работы



Ход работы



Планы на следующий учебный год:

- Выпуск научных статей в научные журналы
- Работа над диссертацией
- Участие в научных конференциях
- Подготовка к защите диссертации – защита диссертации.





Спасибо за внимание!!!

