

Кыргыз Республикасынын илим билим министрлиги
Ош Мамалекеттик университети
Медициналык колледж
Жалпы медициналык дисциплиналар ПЦКсы



АЧЫК СААТТЫН ИШТЕЛМЕСИ

Курс: 1

Семестр: 1

Адистиги: фармация

Окутуучу: Калбаева Г. А.

Ош - 2023

Тема. Теринин түзүлүшү .

План :

1. Тери сезүүчү орган катары түзүлүшү жана аткарган кызматы.
2. Териден өсүп чыккан чачтардын , тырмактын түзүлүшү жана аткарган кызматы.
3. Териден башталуучу анализаторлорго, жана териде кезишүүчү травмалардын түрлөрүнө кыскача түшүнүк.

Контролдук суроолор:

1. Сезүү органдардын маанисин айтып бер ?
2. Анализатор деп эмнени айтабыз ?
3. Ички жана сырткы анализаторлор боюнча айтып бер ?
4. Теринин сектордук кызматы деп эмнени айтабыз ?

Керектелүүчү компетенциялар:

ЖК 1. Өзүнүн иш аракетин уюштуруп , кесиптик тапшырмаларды аткарууда ыкмаларын жана каражаттарын тандап , алардын натыйжалуулугун жана сапатын баалайт .

ЖК 14. Биринчи жардам көрсөтүү .

ЖКК 17. Адамдын анатомиясы жана физиологиясы боюнча билимдерин негизги принциптерин өзүнүн кесиптик ишмердигинде колдону алат .

Сабактын максаты : Тери өзүнүн аткарган кызматы боюнча сезүүчү органдардын түрүнө кирээрин , организмди сырткы , ички айлана чөйрө менен байланышын , аткарган кызматтарын , териден башталуучу анализаторлорду үйрөтүү .

Сабактын түрү : Теориялык саат .

СРСтин темасы «Мастопатия»

Негизги адабияттар:

- 1)Шльвдрев А.А. «Анатомия и физиология человека с основами общей патологии», 2012 г.
 - 2)Федюкович Н.И. «Анатомия и физиология человека», издательство «Феникс», Кыргызстан, 2004 г.
 - 3)Джумабаев Ч.Ж. «Клиническая анатомия», 2003г.
- Кошумча адабияттар: 1. Самусев Р.Л. «Анатомия человека» - Изд. «Дилья», 2005 г.
2. Самусев Р.Л., Липченко В.Я. « Атлас анатомии человека» - Изд. «Дилья», 2005 г.
3. Керимкулова К.У. « Адамдын анатомиясы атлас» - М., 2003 г.
4. Сагин М.Р., Билич Г.Д. «Анатомия человека (с элементами физиологии)»: Учебник. –Ростов на Дону: «Феникс», 2004 г.
5. Синельников Р.Д. Атлас анатомии человека ВЭТ» М.: «Медицина», 2007г.
Интернет ресурсы:

Сабактын жүрүшү:

| Сабактын этаптары | Сабактын максаты | Филимдин мазмуну | Метод Дор | Улай | убакыт | Кутулуучу натыйжа | Көргөзмө куралдар | Эскертүү |
|---------------------------|-------------------------------------|---|--------------------|------|--------|--------------------------|-------------------|----------|
| Уюштуруу убагы | Студенттердин көңүлүн сабакка буруу | Жоктоо формаларын текшерүү | Өзүнчө Сурам-жылоо | | 3 | Көңүлүн бир жерге толтоо | журнал | |
| Уй тапшырманы суроо | Билимин текшерүү | Студенттер Мектептеги кишини органдарын окугандыгы боюнча сурайт. | Суро жооп | | 5 | Билимин текшерүү | Плакаттар | |
| Жаңы тема | Теринин түзүлүшү | План: | Кыскача | | 20 | Тема боюнча | Дептер, | |

| | | | | | | | | | |
|---------------------|--------------------------------------|-------------------------------|--|-------------------|--|-------------|---------------|------------------|--|
| | | | 1. Терн сөзүүчү орган катары түзүлүшү жана аткарган кызматы. 2. Териден өсүп чыккан чачтардын, тырмактын түзүлүшү жана аткарган кызматы. 3. Териден башталуучу анализаторлорго, жана териде кездешүүчү травмалардын түрлөрүнө кыскача түшүнүк. | конспект жаздыруу | | | Маалымат алуу | альбом, телефон. | |
| Бышыктоо | Өтүлгөн тема боюнча Билимин текшерүү | 5 минуттук тест | Өз алдынча иштөө | 5 | Студенттердин Кабыл алуусун текшерүү | Барак чалар | | | |
| Үй тапшырманы берүү | Өтүлгөн тема боюнча жыйынтык чыгаруу | «Мастопотия» Боюнча СРС жазуу | Реферат Слайд бүклет | 3 | Өтүлгөн теманы жакшылап түшүнүшү үчүн Өз алдынча иштегүү | Силлабус | | | |

| | | | | | | | | |
|-----------|-------------------------------|------------------------------------|------------|--|---|--|------------------------|--|
| баалоо | Сабакка стимулун жогорулатуу | Убактыын аягында баалдарын эсептөө | Блан калар | | 5 | Баалоо менен студен жакшы окуй баштайт | Журнал тикерлер | |
| рефлексия | Сабактын мазмундуулугун билүү | анкета | анкета | | 4 | Ар бир студен өз оюн жазып берет | Барак чалар таркатылат | |

Теринин тузулушу.

Тери сезүүчү органдардын биринен болуп эсептелет да денени сырткылан каптап, организмди айлана чойрөдөгү ар түрдүү кубулуштардан сактап турат.

Теринин жалпы аянты чон адамдардыкында 1, 5-1, 6 м. кв. түзөт. Териден чачтар тырмактар жана эмчекесун чыгат. Тери организмде төмөнкү негизги кызматтарды аткарат. 1. Организмди ар түрдүү механикалык жабдыркоолордон, микробдордон, бактериялардан жана дегелеги сууктуктардын азыгып кетишинен сактайт. 2. Тери энергиянын булагы болуп эсептелеттенденден жылуулукту жөнгө салып турат. 3. Териден ар кандай сууктуктар (терлер, май-лар), алар менен кошо туздар жана уулу заттар бөдүүн чыккандыктан теринин бул кызматын сектордук кызматы деп айтат. 4. Теринин дем алуу кызматына анын алмашуулары кирет. 5. Тери суулардын жана жылуулукту алмашуу процесстерине катышат. Бир суткада териден 0, 5-0, 6 литрге чейинки суулар, алар менен кошо туздар, сүт кислотасы жана тамак заттардагы азоттук алмашуулар бөлүнүп чыгат. Организмдеги жылуулуктун 82 %ти тери аркылуу сыртка бөлүнүп чыгат. Эгерде теринин бул кызматы бу-зуса организм ото ысып кетет. Тери кантатымдарды бай келгендиктен алдагы кан айланууну жөнгө салып турат. Андан башка чон адамдардын терисинде бир литрге чейинки кан сакталып турат. Жогорудагы айтылгандардын башка териге сезүүчү нерге талчаларынын учтары (рецепторлору) келип бүткөндүктөн кармалып, сыналалп билүүчү, мыктыкты, муздактыкты аныктоочу жана оору се-змдерин сезүүчү талчалары көптүк кылат.

Тери өзүнүн тузулушу боюнча эки кабаттан турат. Анын сырткы кабатын эпидермис, астынкысын торчо келген кабаты деп айтат. Теринин устунку эпидермиси эндотермалан өсүп чыгат да, коп кабаттуу эпидермисден турат. Эпидермистин сырткы кабаты калыңдыгы жана түлөп турат. Эпидермистин эң калың катмары таманда жана ала-канда жайланышкан. Эпидермистин калың катмарындагы клеткалар кыйыр жол менен өсүп, көбөйүшкөндүктөн аларды өсүүчү катмары деп айтат.

Теринин өзү эки кабаттан турат. Анын сырткысын сосочкалар-дан турган кабаты, астынкысын торчо келген кабаты деп айтат. Теринин өсүү мезделермадан өсүп чыгат да тутумдаштырыгыч ткань талчаларынан, чоюлчаак (эластинын) талчалардан жана жумшак булчуңдардан турат. Бул жумшак булчуң талчалары чачтар-дын булчуңдарын түзөт, эмчектин урпунун айланасына тегерекче-лерди пайда кылат. Эркектердин урук бездеринин булчуңдан турган чөл кабылыгын түзөт.

Теринин сырткы эпидермисти карап жаткан катуу катмары көп сандаган майда урукчалардан (сосочкалардан) туруп, алардын ичинде кантатымдардын, лимфалардын капиллярлары жана нервдердин учтары жатат. Бул айтылган сосочкалар теринин сыртына чыгып, кырчаларды жана жылталарды пайда кылат. Ушул кырчаларга терлерди бөлүп чыгаруучу бездердин тешиктери ачылып, андагы жылталар аркылуу атып, теринин устун нымдайт.

Алакандагы жана тамандагы теринин кырчалары жана жылталары өтө тазаал суретчөлөрдү пайда кылат. Бул суретчөлөр ар кандай болот. Ошондуктан алакандагы, тамандагы суретчөрдү антро-пологияда жана медицинада кеңири колдонот.

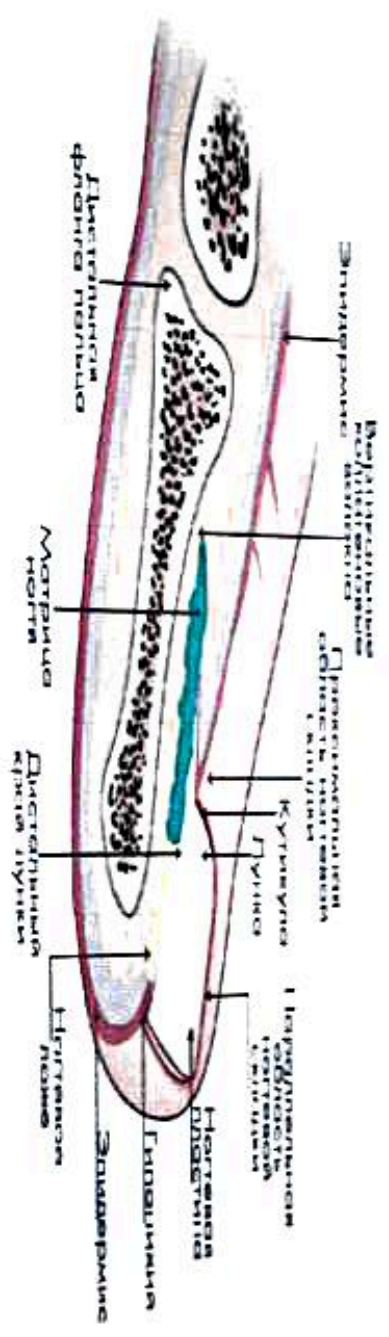
Эгерде кун мурунтан манжалардын сурөтү кагазга түшүрүлсө күнөөлү адамды, ошол сурөттүн негизинде мойнуна коюш учун медициналык сотто (судебный медицина) кеңири колдонот.

Майтарды иштеп чыгаруучу бездер. Булар утары таралган жөнөкөй альвеолдук бездер. Алардын түтүкчөсү чачтардын капчаларына ачылат. Бул бездер баштын терисинде, бетте жана арканын жогорку бөлүгүндө жайланышкан. Алардын аралашмасындагы теринин майлары чачтарды жана теринин сырткы капмарын майлат. Теринин жарылыгы жетишсиз сакталат.

Чачтар. Денде жайланышкан чачтар өз ара узун, кыска жана түтөр болуп үчкө болушат. Узун чачтарга баштын чачтары, сакал жана мурат кирет. Ал эми чачтын түктөрү дененин бардык жерлеринде жайланышкан. Чачтар өзөгү (стержен) жана тамыры болуп эки бөлүктөн турат. Чачтардын өзөгү теринин үстүндө, тамыры теринин астында май клетчаткаларына чейинки аралыкта жатат. Чачтардын тамырлары чачтардын луковичалары дегет. Ошон луковичалардан чачтар өсүп чыгат. Чачтын тамырларынын кенсиген жерин бар, аны чачтардын воронкасы дегет. Бул чуңкурчага май бездеринин түтүктөрү ачылат. Май бездеринин теринде жеринде чачтардын көтөрүчү оутчундар жайланышкан. Жашоо-турмушта чачтар улам алмашып турат. Эски чачтар түшүп, жаңы чачтар чыгып турат. Жаш улгайган сайын чачтардын пигменттери азайып, чачтар агара баштайт.

Ырмактар теринин эпидермисинен өсүп чыгат. Ырмактар муйүзчө келген жалпак пластиналардан турат да микжалардын тырмак бөлүгүнүн үстүндө жатат. Ырмак эркин жаткан учу, денечеси жана тамыры болуп үч бөлүктөн турат. Ырмактын тамырлары артынан жана каптал жактарынан теринин жалдыкчалары (кожаныс валлики) менен капталып жатат. Ырмактар тамырынан алдын карай өсөт.

СТРОЕНИЕ ПОГЛЕВОГО АППАРАТА



Теридети анализатордор. Эгерде терини ар түрдүү дуулдуулар менен таасир этсе торт түрдүү сезимдерди байкоого болот. Тийгизүү жана басым сезимдери (тактильное чувство), муздактыкты сезүү, жыдуулукту сезүү жана бору сезимдери. Териде жайланышкан төрт түрдүү сезимдер андагы рецепторлордун санына жараша болот. Ийгилип билүүчү рецепторлордун саны 500. 000ге жакын,

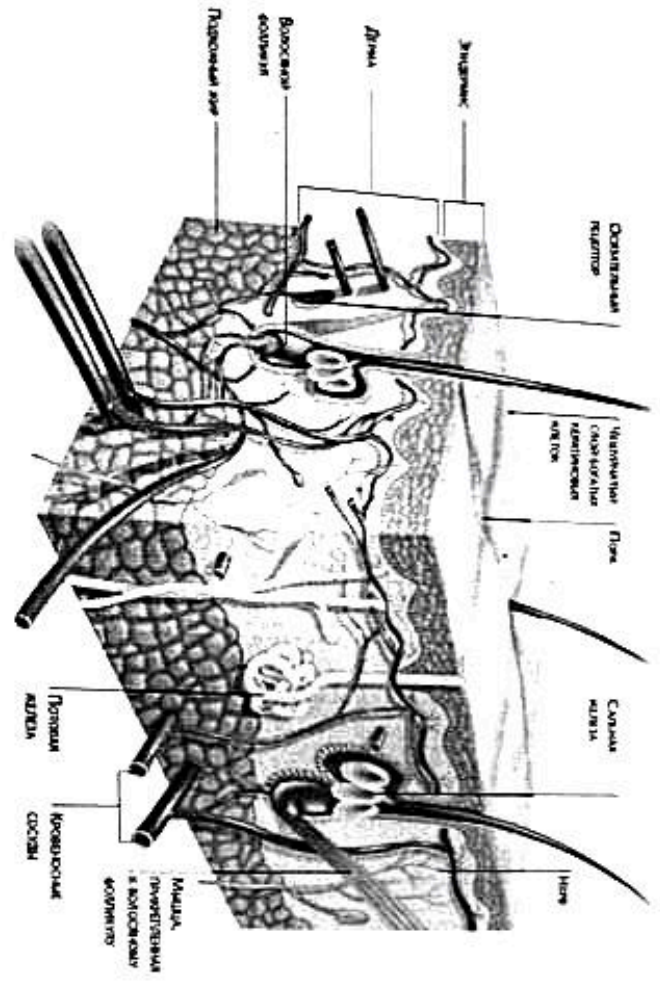
Муздазтыктыкы 250. 000 жылтуулуктуку 30. 000. Оору сезимдерди кабыл алуучу нервдердин учтары жабыркаган клеткалар жана ткандар менен тыгыз байланыштуу. Териден башталуучу сезимдердин борборлору ар бир жарык шарлардын арткы борбордук булчуңдарында (извилиналарында) жатат.

Интитин билуу (тактилик) сезимдердин иркулдун учтарын тийгизгенден кийин билинет. Ал эми муздактыкты же жылуулукту сезуучу сезимдерди денеге муздак же жылуу нерселерди тийгизгенден билинет.

Эмчек. Эмчек өзүнүн өсүп чыгышы боюнча терди иштеп чыгаруучу бездердин озторулгон түрлөрүнө кирет. Жаш жеткинчек балдарда эмчек өсүп жетише элек болсо эркектерде өмүрүнүн аягына дейре өспөй кала берет. Айдарда бойго жеткенден баштап эмчек акырындак менен чоңоюп, өсө баштайт. Эмчектин чоңоюшу урук бездеринин гормондору менен тыгыз байланыштуу. Ал эми айдар 45-50 жашка чыкканда климаттеринилык мезгилге дал келгендиктен жана урук бездери гормондорду иштеп чыгарбай калгандыктан кичирейе баштайт да май клетчаткадарына айланып кетет. Эмчек көөдөндүгү аилынкы жагында 2-6-кабыргалардын аралыгында жатат. Эмчектин учунда анын урпу бар. Бойго жеткенде эмчек 15-25 болуктордон турат. Бул болуктөр эмчектин урпунөн сырткы карай чачыран тарайт. Эмчектин бөлүктөрүнүн арасында тутумдаштыргыч жана май ткандары орун алган. Эмчектин бездеринин ар бир бөлүгү татаал альвеолардык бездерден турат. Бул бездердин тутукчолору эмчектин урпунө ачылат. Бездердин тутукчолору урпунө жакындаганда бир аз кеңейип, сүт токтоочу синустарды пайда кылат. Айдардын кошкат убагында жана балдарды эмизе баштаганда эмчекте көп сандаган ылпакчалар (альвеолалар) пайда боло баштайт. Ар бир эмчек көп сандаган бөлүкчөлөрдөн турат. Алардын аралыгында жайланышкан тутумдаштыргыч ткандар аркылуу кантамыр-

лар жана нервдер отуп турат. Эмчектин урпу жана эмчекти каптап жаткан алып териси кан тамырларда жана нервдерге бай келет. Кош кат аялдардын дыбы жеткенде эмчек есуп жетишет да андан секретордук процесстер башталып, терекетто чейин эмчектен сүттер иштелип чыга баштайт. Вага терелгенден кийин эмчек калыпкиндай эле сүтүрду илтеп чыгарып турат. Эмчектен сүтүн бир калыпта иштелип чыгып турушунда типифиздин, урук бозинин жана башка ички секрет бездердин гормондору орундуу орунду ээлейт.

Мастопадия. Эмчектин негизги аткарган кызматтарынын коптулуугу гормондордун кезиншине коз каранды. Эгерде өз учурунда тийиштүү гормондор жетишсиз болуп калса рак оорусунун пайда болушу пекени. Мастопатия кобунче туйунче жана жайытылган турунде болуп эки турдо кездешет. Туйунче турундегусу эмчектин бездери катуулангып ооруй баштайт. Анын мындай туру рак оорусуна айкалып кетпей учун эмчекти алып таштайт. Ал эми жайылган (диффуздук) турунде эмчек акырындык менен ишини, катуулангып боруйт. Ошондуктан мындай оорулар дайыма врачтарга керууп туруулары керек. бул ооруну хирургиялык жол менен гана аныктыра алат.



Теринин калган бөлүктөрүндө үч бурчтуу жана ромба түрүндөгү назик сүрөтчөлөр кездешет. Үч бурчтуктун жана ромбанын бурчтарынай чачтар чыгат жана майларды бөлүп чыгаруучу бездердин суюктуктары ачылат. Ал эми теринин көтөрүлүп турган жеринен терлер чыгып турат.

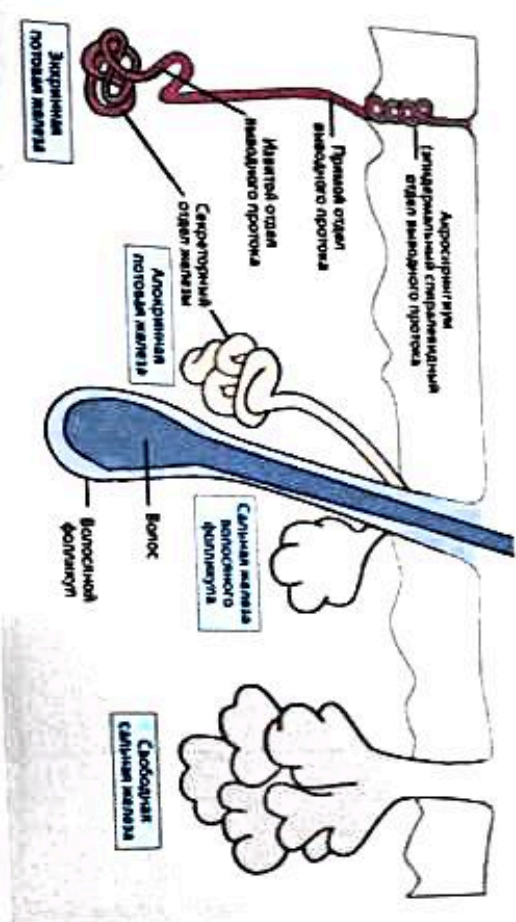
Теринин сосочкалык кабаты узаттууксуз түрдө астынкы торчо келген кабатына өтөт. Бул кабаты катууланган, тутумдаштыргыч ткан-дардан турат. Сөзсөз алардын көпчүлүк бөлүгү колдосондук жана чоколчак (эпастунун) тычталардан турайт. Айтылган тычталар өз ара кайчылашып отуруп, торчолорду пайда кылат. Бул торчолор терге таасир этүүчү басымга каршы турат. Теринин ушул катма-рында терлерди, майларды, иштет чыгуучу бездер жатайт. Алар ме-хандыктык таасир этүүчү күчтөрдү жумшартып турат. Ошолдуктан теридер жылыт турат да майларды көп топтолушуна көмөкчү болот. Майлар жылуулукту начар өткөргөндүктөн дененин температурасын бир калыпта сактоого көмөкчү болот.

Теринин өңү терге келүүчү кан тамырларга жана андагы меланин пигментине жараша болот. Меланин пигменти эпидермистин терең катмарында жайганышыан. Меланин пигменти эмчектин үрпүндө эркектердин жыныс бездерин калтып жаткан калыңсында жана туз ичегинин териге келип өүткөн жеринде көпчүлүк кылат.

Теринин бездери жылуулукту жөнгө салып турат. Мындайча айтканда жылуулукту 20% тердегенде бүүтө айланып сыртка чыгат. Теридеги майлар терини кургатуудан жана кээ бир химиялык заттардын терс таасир этүүсүнөн сактайт. Андан башка заттардын алмашуу учурунда андагы керексиз заттарды сыртка бөлүп чыгарат.

Теридеги бездери терлерди, майларды иштет чыгаруучу бездер жана эмчек кирет.

Терди иштет чыгаруучу бездер — жөнөкөй тутукчо келген бездердин түрүнө кирет да, дененин бардык жерлеринде жайгандыктан, Бул бездер өзгөчө тамандарда, алакандарда, колдукта жана жүзү чуралда эң көп. Жалпы саны 2-2,5 миллионго жетет. Терлердин 98% суудан, 2% органикалык жана органикалык эмес заттардан турат. Терлер менен кошо бөлүктөрдүн алмашууларынын бир бөлүгү болгон мочевины, мочевины, кислотасы, амин жана кээ бир туздар (хлорид натрий) бөлүнүп чыгат. Терлерди иштет чыгаруучу жана башка органдардын жардамчы аркасында нерв системасы температуранын бир калыпта болушун жөнгө салып турат.



Тест :

1. Теринин рецепторлору кайсыл жерде жайгашкан ?
 - а) теринин эпидермалык катмарында :
 - б) теринин өзүндө :
 - в) терини астындагы клетчаткада :
 - г) баары туура .
2. Тери кайсыл белгиси менен , зат алмашууга катышаарын аныктаса болот ?
 - а) териде рецепторлор бар :
 - б) тери аркылуу кээ бир заттар бөлүнүп чыгат ?
 - в) тери бышык жана ифйкемдүү;
 - г) териде витамин Д синтезделет .
3. Терини астындагы май клетчатка кандай кызмат аткарат ?
 - а) териге ийкемдүүлүктү берет :
 - б) терини жумшартып турат :
 - в) тер бөлүп чыгарууга катышат :
 - г) организмди сууктан жана жаракаттан сактайт .
4. Терини ультрафиолет нурлардан эмне сактайт ?
 - а) көптөгөн жирчелер;
 - б) теринин астындагы май клетчатка :
 - в) рецепторлор;
 - г) мелонин .
5. Тер бездери эмнеге катышат ?
 - а) минералдын кычкылданшына :
 - б) денени муздатуу :
 - в) органикалык заттардын топтолушу;
 - г) органикалык заттарды алып салуу .

Ош Мунун медициналык коллежинин “жалпы медициналык дисциплиналар” циклынын окутуучусу Калбаева Гулсара декабрь айында, фармация адистигинин 1фр-8-23 тайпасына анатомия жана физиология сабагы боюнча “Теринин түзүлүшү” деген темада ачык сабактын өтүүгө сунуштоо учун

Рецензия

Циклдын окутуучусу Калбаева Гулсара декабрь айындагы өтүлүүчү “Теринин түзүлүшү” аттуу ачык сабактын иштелмесин жумушчу программанын негизинде, компетенцияларды калыптандыруу менен, максаты туура коюлган жана план конспектисин сабактын структурасын сактоо менен түзүлгөн. Фармация адистиги учун теринин түзүлүшү жана кызматтарынын мааниси чоң болгондугуна байланыштуу сабактын пландары максаттары туура коюлган. Теманы чакан топторго болүүнү менен өздөштүрүшөт, тестер колдонулган, медициналык сөздүктөрдү студенттер практикада айкалыштырып колдоно алат. Сабактын ар бир тапшырмасы таркатма куралдар, таблицалар менен коштолгон. Бышыктоо этабында сунушталган тестерди иштөө менен студенттер жаңы теманы өздөштүрүүсүнө эффективдүү натыйжа берет.

Окутуучу Г. Калбаева “Теринин түзүлүшү” деген темадагы план конспектиси туура жана түшүнүктүү түзүлгөн деп эсептейм жана аны ачык сабак түрүндө өтүүсүн сунуштайм.

Кишини анатомиясы жана физиологиясы предметинин окутуучусу



Омурзаков С.С.