

**МИНИСТЕРСТВО ОБРАЗОВАНИЯ И НАУКИ  
КЫРГЫЗСКОЙ РЕСПУБЛИКИ**

**ОШСКИЙ ГОСУДАРСТВЕННЫЙ УНИВЕРСИТЕТ  
ЖАЛАЛ – АБАДСКИЙ УНИВЕРСИТЕТ ЭКОНОМИКИ И  
ПРЕДПРИНИМАТЕЛЬСТВА**

**Межведомственный диссертационный совет Д. 08.15.510.**

На правах рукописи

**УДК 338.43 (575.2) (043.3)**

**ИСРАИЛОВ ЭРИК МУКАШЕВИЧ**

**ПОВЫШЕНИЕ ЭКОНОМИЧЕСКОЙ  
ЭФФЕКТИВНОСТИ СЕЛЬСКОХОЗЯЙСТВЕННЫХ  
ТОВАРОПРОИЗВОДИТЕЛЕЙ НА ОСНОВЕ  
РАЗВИТИЯ СЕЛЬСКОЙ КОНСУЛЬТАЦИОННОЙ  
СЛУЖБЫ**

**(НА МАТЕРИАЛАХ НАРЫНСКОЙ ОБЛАСТИ)**

Специальность: 08.00.05 - Экономика и управление народным хозяйством  
(экономика, организация и управление сельским хозяйством)

**АВТОРЕФЕРАТ**

диссертации на соискание ученой степени  
кандидата экономических наук

Ош –2015

Диссертационная работа выполнена на кафедре «**Бухгалтерский учет, экономика и менеджмент**» **Нарынского государственного университета имени С. Нааматова**

**Научный руководитель:** доктор экономических наук  
Омуралиева Дамира Кемеловна

**Официальные оппоненты:** доктор экономических наук  
Мамасыдыков АбдилбаеТасанович  
  
кандидат экономических наук  
Абдиев Мурат Журотович

**Ведущая организация:** кафедра «Экономика» Института экономики и финансов Кыргызского национального университета им.Ж.Баласагына

Защита диссертации состоится «\_\_» \_\_\_\_\_ 2015 года в \_\_ часов на заседании межведомственного диссертационного совета К.08.15.510. при Ошском государственном университете и Жалал–Абадском университете Экономики и предпринимательства по адресу: 723000 Кыргызская Республика г. Ош, проспект А.Масалиева, 80.

С диссертацией можно ознакомиться в научной библиотеке Ошского государственного университета по адресу: 723000, г. Ош, ул. Ленина 331.

Автореферат разослан «\_\_» \_\_\_\_\_ 2015 года.

Ученый секретарь диссертационного совета,  
кандидат экономических наук, доцент

**Кулуева Ч.Р.**

## ОБЩАЯ ХАРАКТЕРИСТИКА РАБОТЫ

**Актуальность темы исследования.** С переходом Кыргызской Республики к рыночным отношениям, в аграрном секторе экономики происходят глубокие социально-экономические преобразования. Проведена земельная реформа, которая в корне изменила вид собственности на землю (около 62% сельхозугодий перешли в частную собственность); бывшие сельскохозяйственные предприятия преобразованы в самостоятельные хозяйствующие субъекты; существенно изменились. Функции и задачи органов управления отраслью, а также их взаимоотношения с сельскохозяйственными товаропроизводителями.

В условиях рыночных отношений особую значимость приобретают вопросы повышения экономической эффективности производства практически во всех отраслях экономики страны. Поэтому в экономических научных разработках эти вопросы, по праву, занимают главенствующее место. В результате можно констатировать, что экономическую науку необходимо рассматривать, как науку об эффективности социально-экономических явлений, вследствие того, что любое направление полезной человеческой деятельности предусматривает получение определенного полезного эффекта при оптимальных затратах производства.

В настоящее время в аграрном секторе Кыргызской Республики основной организационно-правовой формой собственности являются крестьянские (фермерские) хозяйства. На сегодняшний день в Республике уже накоплен определенный (как положительный, так и отрицательный) опыт деятельности крестьянских (фермерских) хозяйств. Однако заметим, что несмотря на значительную долю этих хозяйств в отрасли, эффективность их деятельности, выраженная как отношение результатов к затратам, все еще остается низкой по ряду причин организационного, технико-биологического, предпринимательского и другого характеров.

Крестьянские (фермерские) хозяйства пока не стали эффективной организационной формой ведения сельского хозяйства, прежде всего, из-за «размывания» основных земледельческих ресурсов (земельных, трудовых, материально-технических и др.) по многочисленным мелкотоварным крестьянским хозяйствам. В результате недостаточности ресурсов нет возможности организовать высокоэффективное производство.

Рыночная экономика, как правило, предъявляет к товаропроизводителю такие требования, при которых он, согласно закона стоимости, вынужден осуществлять расширенное воспроизводство, учитывая, при этом, спрос и предложение на рынке, интересы покупателей, которые посредством купли-продажи дают количественную и качественную оценку произведенного товара.

В аграрном секторе рынок уже стал реальностью, товаропроизводители в условиях хозяйственной самостоятельности работают на принципах самофинансирования и самоокупаемости. Вместе с

тем, это не исключает государственную поддержку хозяйствующих субъектов, осуществляющих производство продовольственных товаров для населения и сырье для перерабатывающих отраслей пищевой и легкой промышленности.

Переход на принципы многоукладной рыночной экономики детерминировал создание новых структур, в том числе информационных, призванных обеспечить сельскохозяйственных товаропроизводителей соответствующей информацией, необходимой для их устойчивого функционирования в условиях рынка. При этом по мере укрепления и расширения рынка в аграрной сфере и, соответственно, усилением конкурентной среды, возрастали и запросы сельскохозяйственных товаропроизводителей к тематике и качеству информации, главным образом, о современных научно-технических разработках, касающихся методов повышения эффективности технологического процесса в сельскохозяйственном производстве, развития маркетинговых служб, бизнес-планирования, налогообложения и т. д.

Кроме того, в последние годы возникла объективная потребность в консультационной службе, оказывающей помощь сельскохозяйственным предприятиям и содействие в освоении современных методов ведения хозяйства на основе применения научной, рыночной и технологической информации в производственном процессе, а также применении инновационных разработок и передового опыта.

Вместе с тем, что вопросы формирования консультационных служб и их влияния на эффективность сельского хозяйства, практически не освещаются в экономической литературе, отсутствуют цельные научные исследования, организованных с помощью средств международных организаций и, как правило, в виде кредитов и грантов. Однако острота проблемы состоит в том, что консультационные службы должны постоянно оказывать услуги сельскохозяйственным товаропроизводителям, в силу того, что повышение эффективности сельского хозяйства, тем более на современном этапе, нельзя представить без интеграции с внедрением новых информационно - коммуникационных технологий, использованием и другого рода консультаций.

Актуальность проблем эффективности сельского хозяйства в том числе, на базе формирования и развития консультационных служб, а также мало изученность этой проблемы послужили основанием выбора темы исследования.

**Связь темы диссертации с крупными научными, государственными программами.** Данное исследование имеет непосредственную связь с несколькими научными проектами, проводимыми кафедрой экономики Нарынского государственного университета: «Комплексная программа социально-экономического развития Нарынской области до 2015 года» и программой устойчивого развития Нарынской области на период 2012-2017 годы.

Результаты исследования были использованы при разработке перечисленных, выше, стратегических программ регионального уровня.

**Цель и задачи исследования.** Целью диссертационного исследования является раскрытие сущностных основ экономической эффективности сельскохозяйственных товаропроизводителей региона и разработки путей их роста в условиях развития деятельности сельской консультационной службы.

В соответствии с целью исследования были поставлены следующие задачи:

- раскрыть сущность, виды и системы показателей экономической эффективности сельскохозяйственных товаропроизводителей во взаимосвязи с деятельностью сельских консультационных служб;

- изучить зарубежный опыт организаций консультационных служб и возможность применения его в условиях Нарынской области Кыргызской Республики;

- проанализировать влияние сельских консультационных служб на достигнутый уровень эффективности сельского хозяйства региона, а также на результативность взаимоотношений сельских товаропроизводителей и служб консультаций;

- определить основные направления устойчивого развития аграрного сектора региона на перспективу и разработать его эффективности методику определения в условиях оказания консультационных услуг и государственного регулирования;

- выработать подход к совершенствованию взаимоотношений сельских консультационных служб с сельскохозяйственными товаропроизводителями.

**Научная новизна диссертационного исследования** заключается в следующем:

- обобщены теоретические основы сущности экономической эффективности сельскохозяйственного производства, как категории расширенного воспроизводства и выявлены ее отличительные социально-экономические особенности от других экономических категорий, особенности с учетом характеристик конкурентной рыночной среды;
- уточнены критерии и система показателей, определяющие уровень эффективности сельскохозяйственного производства под влиянием экономической, технологической, социальной и экологической среды в условиях функционирования сельских консультационных служб;
- изучены опыт зарубежных стран по организации консультационных служб и возможность применения консультационных услуг в нашей республике для улучшения деятельности сельскохозяйственных товаропроизводителей;
- разработаны концептуальные подходы повышения эффективности сельскохозяйственного производства с учетом использования консультационных услуг и предложены пути совершенствования их деятельности;

- проанализированы и выявлены резервы повышения деятельности консультационных служб и ее влияние на развитие отрасли в перспективе;
- предложена методика внедрения инновационной деятельности в аграрной отрасли на основе сельской консультационной службы, позволяющая повысить качество и эффективность инновационных разработок, предлагаемых для освоения в производстве.

**Практическая значимость исследования** состоит в разработке предложений и рекомендаций по измерению повышения эффективности производства сельскохозяйственных товаропроизводителей с использованием услуг консультационных служб, что позволит сельским товаропроизводителям:

- наметить альтернативные варианты организации хозяйственно-производственной структуры, адекватной конъюнктуре внешнего и внутреннего продовольственного рынков;

- выявить конкурентоспособность различных видов сельскохозяйственной продукции, обеспечивающей продовольственную безопасность.

Результаты проведенного исследования, а также разработанные предложения и рекомендации по развитию сельскохозяйственного производства и повышению его эффективности были использованы при разработке стратегических программ регионального уровня местными исполнительными органами власти.

Отдельные теоретические и практические результаты исследования могут быть использованы в обучающих семинарах в вузе по таким дисциплинам, как «Экономика сельского хозяйства», «Крестьяноведение» и «Информационно-консультационная служба в сельском хозяйстве».

**Экономическая значимость результатов** исследования заключается в том, что в целях повышения эффективности сельскохозяйственной деятельности товаропроизводителей, они могут стать базой для ведения управленческой и организационной деятельности в условиях взаимодействия с консультационными службами.

**Основные положения, выносимые на защиту:**

- На защиту выносятся новые положения, предложенные автором, в виде уточнений теоретических и методологических аспектов эффективности сельскохозяйственного производства под влиянием консультационных служб;

- Определение адаптивности зарубежного опыта работы консультационных служб в деятельности сельских товаропроизводителей региона;

- Выявленные резервы в сфере повышения результативности деятельности сельскохозяйственных товаропроизводителей и консультационных служб;

- Предложенные и разработанные пути повышения эффективности сельского хозяйства региона и улучшения деятельности консультационных служб.

**Личный вклад соискателя.** Автором изучены, обобщены и систематизированы теоретические понятия экономической эффективности сельского хозяйства; определены значение и роль консультационных услуг в развитии аграрного сектора экономики региона.

Изучены и предложены конкретные пути повышения эффективности региональной экономики на основе совершенствования взаимодействий сельскохозяйственных товаропроизводителей и консультационных служб.

**Апробация результатов исследования.** Основные проблемы предмета исследования докладывались и обсуждались на международных научно-практических конференциях:

«Иссык-Кульский форум бухгалтеров и аудиторов стран Центральной Азии» Чолпон–Ата- 2012-2013 годы, «Статистика, учет и аудит» Алматы-2012 г. и др.

#### **Полнота отражения результатов диссертации в публикации.**

Сформулированные в диссертации выводы, предложения и рекомендации нашли свое отражение в 8 опубликованных статьях по теме исследования общим объемом \_\_\_\_ п.л.

**Структура и объем диссертации.** Диссертационная работа состоит из введения, трех глав, заключения и библиографического списка. Объем работы составляет 164 страницу, включая 23 таблиц и 8 рисунков.

### **ОСНОВНОЕ СОДЕРЖАНИЕ РАБОТЫ**

Во введении обоснована актуальность темы цели и задачи исследования; даны определения предмета и объекта исследования; раскрыта научная новизна, практическая значимость, апробация диссертационного исследования, описаны структура и объем работы.

В первой главе **«Теоретические основы экономической эффективности сельскохозяйственных товаропроизводителей и влияние на нее консультационной службы»** рассмотрены: сущность, методы и системы показателей экономической эффективности сельскохозяйственного производства; роль сельских консультационных служб в содействии роста экономической эффективности сельскохозяйственных предприятий; опыт зарубежных стран в организации сельских консультационных служб.

С переходом на рыночные отношения актуальным становится вопрос повышения экономической эффективности производственной деятельности во всех секторах экономики, обусловленный решением поставленной цели перед обществом в области удовлетворения жизненных потребностей людей и повышении их благосостояния. Применительно к аграрному сектору основной методологической базой определения экономической эффективности производственного процесса, является отношение результатов к затратам, при этом результаты, как правило, должны стремиться к максимуму, а затраты – к минимуму.

Сельское хозяйство, как отрасль реального сектора экономики, призвано удовлетворить насущные потребности людей в продуктах питания,

а промышленное производство – в сырье. Однако не следует упускать из виду, что сельское хозяйство, как специфический сектор экономики, во многом зависит от объективных экономических, природно-климатических условий, организации производства, использования достижений сельскохозяйственной науки и техники; результативной деятельности человека, временных и погодных условий и других факторов.

В условиях действия рыночного механизма результаты деятельности сельского хозяйства определяются объемом проданной или обмененной продукция сельского хозяйства в натуральном или стоимостном выражении. К затратам относятся все материальные и стоимостные затраты, которые были использованы в ходе производства и реализации сельхозпродукции. При этом, на наш взгляд, необходимо определить абсолютные и относительные величины процесса эффективности производства.

Однако следует отметить, что в условиях рынка результаты деятельности аграрного сектора зависят не только от производственной деятельности, в частности, от умелого взаимодействия средств труда и затрат, но, в большей степени, от соотношения спроса и предложения на продукцию на рынке. В этой связи, в качестве показателей эффективности производства могут быть использованы как обобщающие, так и частные показатели, которые характеризуют отдельные стороны производственной или торгово-сбытовой деятельности. К ним относятся такие показатели как: производительность труда, фондоотдача, состояние расходования горюче-смазочных и других материалов, продуктов и др. На наш взгляд, к подобным показателям, в равной мере, относится, также, конъюнктура рынка относительно времени и места, так как от них, в конечном итоге, зависит результат продажи или обмена сельскохозяйственной продукции.

По нашему мнению, необходимо определить и точку отсчета, к которой сельскохозяйственные товаропроизводители могли бы определить результаты своей деятельности. Сама по себе, любая сельскохозяйственная продукция, с точки зрения потребления во времени, многофункциональна, в силу того, что она может быть потреблена на месте, т.е. самим товаропроизводителем либо вывезена на рынок для продажи, подвержена переработке и т.п. При этом для товаропроизводителя главным результатом будет факт обмена своей продукции на рынке, то есть продажа или обмен, а дальнейшая судьба продукции товаропроизводителя мало интересуют. Отсюда эффект производства следует считать по точке обмена продукции на рынке как отношения результатов к затратам.

На эффективность производства в аграрном секторе влияет множество факторов, которые можно классифицировать по различным признакам. Среди факторов, оказывающих влияние на эффективность производства можно выделить: внедрение в производство достижений научно-технического прогресса, использование новейших технологий и информационных систем, применение передовых методов организации производства и другие. В данной ситуации речь идет о самих формах организации производства, внедрении технологий и об оказании



консультации и советов товаропроизводителю на этот счет, что также является важным в повышении эффективности производства.

Рассмотренные, выше, обстоятельства позволили объективно сформулировать потребность в консультационных услугах по управлению и ведению бизнеса. В современных реалиях данная потребность увеличивается в свете глобализации и интеграции экономики, где особое место, в аграрном секторе, занимает производственный процесс, происходящий с влиянием сложных природных, технико-технологических, социально-экономических и других явлений.

Следует заметить, однако, не только особенности сельскохозяйственного производства как объекта воздействия факторов, но и форму проявления влияния консультаций, которые, по сути, имеют коммерческий характер, то есть оказываемые товаропроизводителю консультационные услуги являются товаром, продаваемым за определенную плату. Потребительская стоимость этого товара измеряется качеством оказываемых услуг, полезностью их для потребителя, а также фактической осуществимостью консультаций в реальной ситуации.

Консультационные услуги как товар не имеют вещественной формы но, в тоже время, как и любой другой товар, имеют качественные и количественные характеристики в стоимостном выражении, так как они определяется затратами, входящими в стоимость произведенной продукции. Консультационные услуги по своему содержанию призваны решать нестандартные задачи, возникающие перед товаропроизводителями сельскохозяйственной продукции, так как потребность в подобных услугах проявляется не постоянно, а от случая к случаю. Естественным является и то обстоятельство, что спрос и предложение на консультационные услуги на рынке взаимодействуют друг с другом, что является важной основой для определения масштабов, места и времени оказания консультационных услуг.

Возрастающая роль консультационных услуг в сельском хозяйстве обуславливается рядом причин. Во-первых, постоянно происходят изменения социально-экономических условий в сферах производства и реализация сельскохозяйственной продукции, как в масштабе отдельных территорий, так и в стране целом. Во-вторых, между товаропроизводителями возрастает конкурентная среда как естественное явление прогресса и функционирования саморазвивающейся экономики. Применительно для Кыргызстана, это означает развитие и углубление рыночных отношений, которые проникают по всей цепи процесса выращивания, переработки, перемещения и потребления сельскохозяйственных продукции.

История возникновения и использования консультационных услуг сельскими товаропроизводителями Кыргызстана начались с обретением суверенитета Республики, хотя подобные работы осуществлялись и ранее в виде союза науки и производства. Однако тогда подобное сотрудничество не имело конкретных форм, тем более количественных измерений влияния консультаций на состояние производства. Другое дело рынок, где определяется не только спрос и предложение на консультационные услуги, а

также целесообразность и стоимость форм воздействия спроса и предложения.

Основными особенностями консультационных услуг в сельском хозяйстве являются их неосвязаемость, неопределенность при покупке услуги, то есть невозможно ее продемонстрировать, увидеть до получения результатов консультирования. Затруднен, также, процесс ценообразования (сложно объяснить клиентам, за что они платят деньги).

Необходимо отметить многообразие форм консультирования сельских товаропроизводителей консультационными службами, осуществляющими информационную поддержку в процессе планирования инвестиций и маркетинга, финансового менеджмента, бухгалтерского учета и аудита, конъюнктурных оценок аграрного рынка, в разработке инженерных технических проектов, выбора сельскохозяйственных культур и удобрений и т.д.

Содержание консультационных услуг зависит не только от состояния спроса и предложения на них, но и от формы их проведения, в частности, от объема информационной базы и достоверности показателей. По имеющимся данным, ежегодно происходит удвоение информационных потоков, что требует тщательного анализа поступившей информации и своевременное доведение ее, в доступной форме, до пользователей. Кроме того, задача консультирования заключается еще и в содействии товаропроизводителям, в плане внедрения в производство, всего нового и передового, что во многом определяется инновацией. Инновация, как явление, связана с позитивным продвижением к прогрессу, при этом, она также базируется на совершенных методах труда, применении новейших технологий и ресурсах материально-технической базы.

Научные основы влияния консультационных служб на экономическую эффективность сельского хозяйства региона включают и такой метод как изучение зарубежного и отечественного опыта в области консультационных услуг, в основе которого заложена идея доведения новых знаний до сельскохозяйственных товаропроизводителей и распространение передового опыта, а также содействие внедрения его в реальную жизнь.

На наш взгляд, для Кыргызской Республики может представить определенные интересы опыт деятельности (в практическом и методическом плане) консультационных служб таких стран как США, Скандинавии, Китай, а также соседних стран- России и Казакстан, где тесно переплетаются обучающие, научно-исследовательские и организационно- практические связи. Задача сводится к тому, чтобы производитель одновременно уделял внимание не только чисто производственным делам, но и решал проблему периодического повышения знаний своих сотрудников.

Для этой цели предусмотрена интегрированная структура, в которой одни и те же люди, одновременно занятые научными исследованиями и непосредственно производственными делами, могли бы, путем повышения квалификации через обучающие центры, решать насущные задачи, стоящие перед фирмой. Такая интеграция в условиях Нарынской области является

вполне оправданным и надежным методом повышения эффективности производства.

К сожалению, в ходе, проводимой в Кыргызстане, аграрной реформы не только не укреплялись подобные связи, но и наоборот, делались шаги до полного разрыва науки и сельскохозяйственного производства. Так, существовавшие, ранее в регионах опытные станции, семеноводческие и племенные хозяйства, где проводились научные исследования, либо были ликвидированы, либо они превращались в обыкновенные хозяйства без соответствующей государственной поддержки.

В 1950 г. в Германии была организована Государственная служба консультационных услуг в составе Федерального министерства продовольствия, сельского хозяйства и леса, осуществляющее общее руководство по вопросам консультационного обслуживания и образования в сельском хозяйстве. Управление реализует функции консультационной службы через научно-исследовательские институты, университеты и сельскохозяйственные школы.

Структура зарубежных служб сельскохозяйственного консультирования включает в себя государственные (федеральные или земельные), полугосударственные (сельскохозяйственные палаты) службы и частные консультационные бюро и объединения.

На юге Германии консультационное обслуживание сельскохозяйственных товаропроизводителей осуществляют государственные службы министерства сельского хозяйства земель. Например, в структуру Министерства сельского хозяйства земли Баден-Вартемберг входит подотдел обучения и консультирования, координирующий работу районных (окружных) консультационных служб. В районных управлениях сельского хозяйства имеются отделы обучения и консультирования, в функции которых входит проведение государственной политики в сфере сельского хозяйства, консультирование сельскохозяйственных товаропроизводителей по отраслевым вопросам, помощь в оформлении дотаций, контроль соблюдения экологических норм и производственных квот ведения хозяйства, а также сбор статистической информации.

В ряде стран (Нидерланды, Шотландия и другие) развито индивидуальное консультирование фермеров по линии государственной поддержки. В функции консультационных центров входят, также, выпуск научно-популярных методических пособий, иллюстраций и внедрение новшеств в практику хозяйствования.

Определенный интерес вызывает опыт Китайской Народной Республики по содержанию пастбищ в продуктивном состоянии. Так, в случае чрезмерной нагрузки содержанием скота и овец, в расчете на 1 км<sup>2</sup> площади, фермерам выплачивается компенсация с целью разгрузки и недопущения деградации пастбищ. Безусловно, опыт организации консультационных служб ряда соседних государств – России, Казахстана, Таджикистана и других, мог бы оказаться полезным для наших условий. В

частности, в структуре расходов служб половину составляют средства государственного бюджета, 1/3 часть – средств органов местного самоуправления, а остальные из средств на платной основе.

Вторая глава **«Оценка эффективности сельскохозяйственных товаропроизводителей и деятельности консультационных служб в регионе»** посвящена анализу современного состояния экономики сельского хозяйства области; исследованию организационных структур сельскохозяйственных товаропроизводителей и консультационных служб; оценке влияния консультационных служб на результативность сельских товаропроизводителей.

Достижение экономической эффективности сельского хозяйства под влиянием различных факторов, в том числе и за счет услуг сельских консультационных служб, в первую очередь предусматривает анализ современного состояния данного сектора экономики в территориальном разрезе. Это обусловлено тем, что каждый, отдельно взятый регион, имеет свои характерные особенности ведения сельскохозяйственной деятельности, вызванные географическим расположением, накопленным опытом ведения хозяйства, природно-климатическими условиями, наличием трудовых ресурсов и др. В этом отношении Нарынская область выступает достаточно представительной областью для обобщения и научно-практических выводов, так как сельскохозяйственная деятельность осуществляется на самой большой территории среди административных делений страны.

Аграрный сектор области, с переходом на рыночные отношения, как и в других регионах республики, получил свободу выбора методов и форм ведения сельскохозяйственного производства; у товаропроизводителей начали развиваться предпринимательские способности. Положительно воспринимаются малые формы хозяйствования, такие как: крестьянские (фермерские) и личные подсобные хозяйства, ставшие, в настоящее время, главными субъектами рынка, конкурирующими между собой, а также с зарубежными поставщиками. Однако следует отметить, что рыночные отношения в аграрном секторе области, на сегодняшний день, должным образом еще не сложились, сельскохозяйственные товаропроизводители действуют в исключительно трудных условиях.

Нарынская область, в отличие от других регионов Республики, специализируется, в основном, на развитии растениеводства и животноводства, в основном крупного рогатого скота и овцеводства. В последнее время в области, за счет расширения зоны поливных площадей и интенсификации сельского хозяйства, динамично стало развиваться растениеводство, с преобладанием картофеля, зерновых и кормовых культур.

Состояние экономики сельскохозяйственной отрасли в регионе оценивается, в основном, объемом выпуска валовой продукции (Таблица 1).

Таблица 1. Валовой выпуск продукции сельского хозяйства, охоты и лесного хозяйства Нарынской области за 2009 -2013гг.

(в текущих ценах, миллионов сомов)

	2009	2010	2011	2012	2013	2013 в % к 2009.
<b>Всего</b>	<b>7997,3</b>	<b>8379,7</b>	<b>10776.0</b>	<b>12232.7</b>	<b>12690,9</b>	<b>158,7</b>
Сельское хозяйство в т. ч.	7983,9	8279,2	10753.5	12207.9	12515,5	156,8
<b>Растениеводство</b>	2660,8	2832,6	3378.2	2388.5	3433,6	129,0
Зерно	612,3	338,9	515.0	655.7	889,3	145,2
Картофель	970,6	619,4	1156,7	563.3	940,2	96,8
Овощи	167,4	125,6	86.9	112.8	160,8	96,5
Плодово- ягодные	14,3	13,3	14.0	16.3	17,4	121,7
Прочие	896,3	1734,8	1605.6	1040.8	1425,9	159,0
<b>Животноводство</b>	5206,6	5446,6	7208.8	9639.8	9081,9	174,4
Выращивание скота и птицы	3501,6	3922,8	5565.6	7594.5	6847,8	195,6
Молоко сырье	1513,4	1332,3	1429,5	1806.4	1950,4	128,8
Яйцо	34,6	33,3	30,6	27.2	52,8	152,6
Шерсть	56,6	54,0	25,4	39.5	56,4	99,6
Прочие	100,4	104,2	157.7	172.2	174,5	173,8
Услуги в области сельского хозяйства, охоты и лесного хозяйства	129,9	100,5	189,0	204,1	175,4	135,0

Источник: Социально-экономическое развитие Нарынской области // Стат.сб.Б.: Нацстатком.КР, 2014. 80с.; Сельское хозяйство Нарынской области 2009-2013- годы // Н., 2014. 52с.

Как видно из приведенных данных, за последние пять лет валовой выпуск сельскохозяйственной продукции области вырос в 1,5 раза, в том числе продукции растениеводства – в 1,3, животноводства – в 1,7 раза.

За годы суверенитета в Нарынской области принимаются определенные меры по расширению посевных площадей сельскохозяйственных культур, а также по изменению структуры посева. Эти меры связаны, прежде всего, с ориентацией сельскохозяйственной деятельности области на рыночные отношения, где главным является: с одной стороны – удовлетворение спроса потребителей в продукции растениеводства, с другой – получение экономической выгоды сельскими товаропроизводителями.

Рыночные отношения требуют гибкого реагирования как по объему производства сельскохозяйственной продукции, так по и ее структуре. Так, за исследуемый период, общая посевная площадь выросла на 0,6%, при этом, наблюдаются существенные колебания в структуре посевов. Если в 2009 году зерновые культуры занимали 32,9 тыс. га., то в 2013 году они сократились до 28,4 тыс. га., или на 13,7%. За это же время сократились посевы пшеницы, с одновременным увеличением кормовых культур и ячменя. Последнее связано с укреплением кормовой базы для животноводства, которое в

Нарынской области традиционно занимает ведущее положение. С другой стороны, природно-климатические условия области более благосклонны к выращиванию ячменя по сравнению с другими видами сельскохозяйственных культур.

Таблица 2. **Посевная площадь сельскохозяйственных культур по всем категориям хозяйств за 2009-2013 гг.**

(тысяч гектаров).

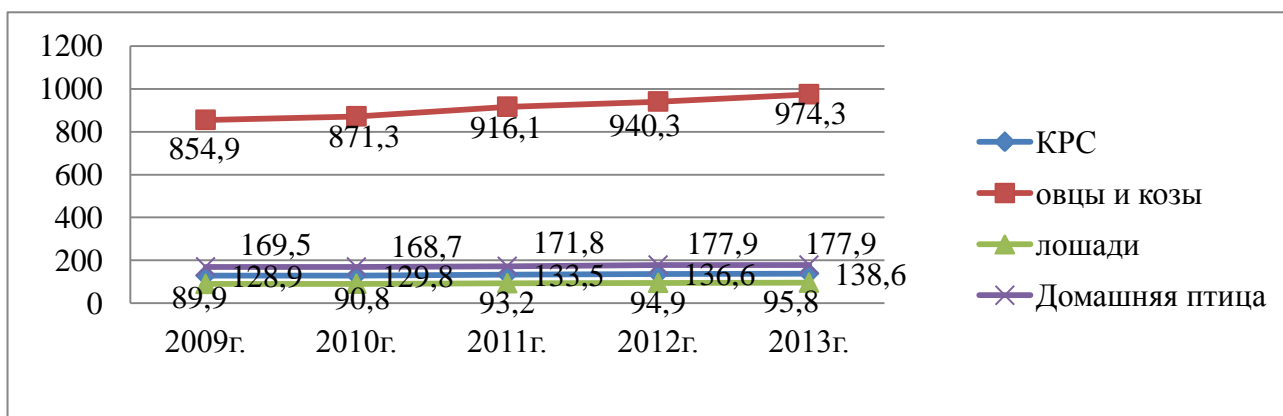
	2009	2010	2011	2012	2013	2013.в % к 2009
Все посевная площадь	120,2	120,2	120,9	121,0	120,9	100,6
Всего посеяно	103,5	95,6	99,1	102,3	102,4	98,9
Зерновые культуры	32,9	25,1	28,9	27,8	28,4	86,3
Пшеница	23,5	15,3	18,0	16,8	16,7	71,0
Ячмень	9,3	10,2	10,8	11,7	11,7	125,8
кукуруза на зерно	0,1	0,1	0,1	0,09	0,07	70,0
Технические культуры	0,2	0,02	0,01	0,004	0,001	0,5
Картофель	6,2	5,6	5,8	5,8	6,0	96,8
Овощи	0,6	0,5	0,5	0,5	0,5	83,3
Кормовые культуры	63,6	64,4	63,9	68,2	67,5	106,1
много летная трава посева прошлых лет	55,0	59,9	59,3	60,1	60,5	110,0

Источник: Социально-экономическое развитие Нарынской области // Стат. сб.Б.: Нацстатком.КР, 2014. 80с.; Сельское хозяйство Нарынской области 2009-2013- годы // Н., 2014. 52с.

Эффективность сельскохозяйственного производство региона также во многом определяется состоянием животноводства, в частности, поголовья скота (рис. 1).

Рис.1 **Динамика поголовья скота в хозяйствах Нарынской области за 2009-2013гг**

тысяч голов



Источник: сельское хозяйство Нарынской области.2009-2013гг./Н.,2014г.52 с.

За период 2009-2013 гг. поголовье крупного рогатого скота увеличилось на 7,5%, овец и коз – на 14,0%, лошадей – 6,6% и домашней птицы на 5,0%. Изменение поголовья скота и домашней птицы обусловлено рядом факторов, среди которых можно выделить такие, как:

укрепление кормовой базы; состояние пастбищ, обеспечивающее улучшения условий выпаса животных в весенне-осенние периоды, стимулы к выращиванию животных и т.д.

В связи с установлением многообразия форм собственности и либерализацией экономики у фермеров и индивидуальных предпринимателей появились реальные шансы к достижению результативности хозяйственной деятельности. Вместе с тем, в качестве фактора, ограничивающего рост производства, выступает отсутствие организованной системы сбыта продукции, сезонный характер производства (особенно растениеводства), ограниченность площадей и пастбищ, влияющих на кормовую базу и др.

Необходимо отметить, что эффект сельскохозяйственного производства, особенно растениеводства, во многом определяется выходом продукции на единицу измерения: урожайность сельскохозяйственной культуры – «центнеров с одного га», продуктивность животных – «средний надой молока с одной коровы, кг», «средний настриг шерсти с одной овцы, кг». Динамика показателей приведена в таблице 3.

**Таблица 3. Урожайность сельскохозяйственных культур и продуктивность животных в Нарынской области 2009-2013 годы**

	2009	2010	2011	2012	2013	2013в % к 2009
<b>Урожайность сельскохозяйственных культур</b>						
Зерновые культуры (в весе после доработки) ц с 1 га	21,4	18,0	20,4	17,6	20,7	96,7
Картофель	145,0	141,2	140,4	140,2	141,4	97,5
Овощи	118,0	116,9	117,2	116,5	115,3	97,7
Плоды и ягоды	18,9	17,1	18,7	19,0	19,3	102,1
<b>Продуктивность животных</b>						
Средний годовой надой молока от одной коровы, кг	1611	1579	1560	1570	1530	94,9
Средняя годовая яйценоскость кур несушек, шт	50	49	49	47	48	96,0
Средний годовой настриг шерсти с одной овцы (в физическом весе), кг	3,0	2,6	2,6	2,5	2,4	80,0

Источник: Социально-экономическое развитие Нарынской области // Стат.сб.Б.: Нацстатком.КР, 2014. 80с.; Сельское хозяйство Нарынской области 2009-2013- годы // Н., 2014. 52с.

Приведенные в таблице данные свидетельствуют, что урожайность сельскохозяйственных культур и продуктивность животных, за рассматриваемый период, имели тенденцию к снижению. Это объясняется рядом причин, обусловленных экономическим и финансовым состоянием хозяйств, их технико-технологической оснащенностью, системой организации и управления.

Крестьянские (фермерские) хозяйства, образованные в области за годы реформы, пока не нашли эффективных форм функционирования в результате того, что в период реформы почти все материально-технические ресурсы (земля, пастбища, угодья, а также поголовье скота и птицы) были распределены по многочисленным фермерским, крестьянским и индивидуальным, личным подсобным хозяйствам, что является препятствием концентрации средств и специализации деятельности в сельском хозяйстве. Заметим, что, именно специализация и концентрация производства выступают надежными и испытанными прогрессивными формами хозяйствования.

По этой же причине в Нарынской области не нашло распространение кооперативного движения, создание агрофирм, а также взаимосвязанных кластеров по производству, переработке и сбыту сельскохозяйственной продукции.

Относительно влияния консультационных служб на эффективность сельскохозяйственного производства, то здесь, как показало проведенное исследование, есть ряд проблем, требующих соответствующего разрешения, прежде всего, в теоретико-методологическом и практическом планах. Так, например, влияние консультаций на результаты сельскохозяйственного производства в количественном выражении (валовой выпуск продукции), не может быть измерено из-за отсутствия надежной теоретической и методологической базы. Более или менее точно можно говорить о затратах на организацию и оказание консультационных услуг. Вместе с тем, в экономике существует испытанный, на практике, метод сравнительного анализа, сопоставления результатов производства, логических выводов и т.п.

Как известно, в развитых странах функционирует разветвленная сеть консультационных служб, построенная как по линии государства, так и на коммерческой основе, оказывающих значительное влияние на эффективность развития сельскохозяйственного производства в регионе. Оказание консультационных услуг вполне вписывается в рыночный механизм.

В Кыргызстане сельскохозяйственные консультационные службы появились в начале 2000 года с помощью международных организаций. В Нарынской области формирование консультационных служб по оказанию консультаций сельским товаропроизводителям было проведено с помощью пилотного проекта, разработанной по совместной инициативе Правительства Кыргызской Республики, Правительства Швейцарии, Всемирного банка и Международного фонда сельскохозяйственного развития (МФСР) и по согласованию с экспертами Мирового банка реконструкции и развития

Главной задачей сельской консультационной службы является предоставление предпринимателям высококачественных знаний путем обучения и консультирования в плане содействия по установлению связей между фермерами и другими мелкими предприятиями, занятыми в сельской местности Кыргызской Республики, предоставляя возможность хозяйствующим субъектам становиться более доходными и успешными, и,



таким образом, вносить вклад в улучшение жизнеобеспечения сельских жителей и способствовать экономическому росту сельской местности.

Анализ показал, что целевая направленность консультационных служб достигается поэтапно: распределение запросов по тематике сельскохозяйственных работ; доведение консультаций и информации до конкретного исполнителя; практическое участие консультантов с клиентами непосредственно в производственной деятельности.

Ниже, в таблице 4, приводится распределение консультационных услуг по тематике запросов по сферам деятельности крестьянских (фермерских) товаропроизводителей.

**Таблица 4. Распределение консультационных услуг по запросом в сфере сельскохозяйственного производства**

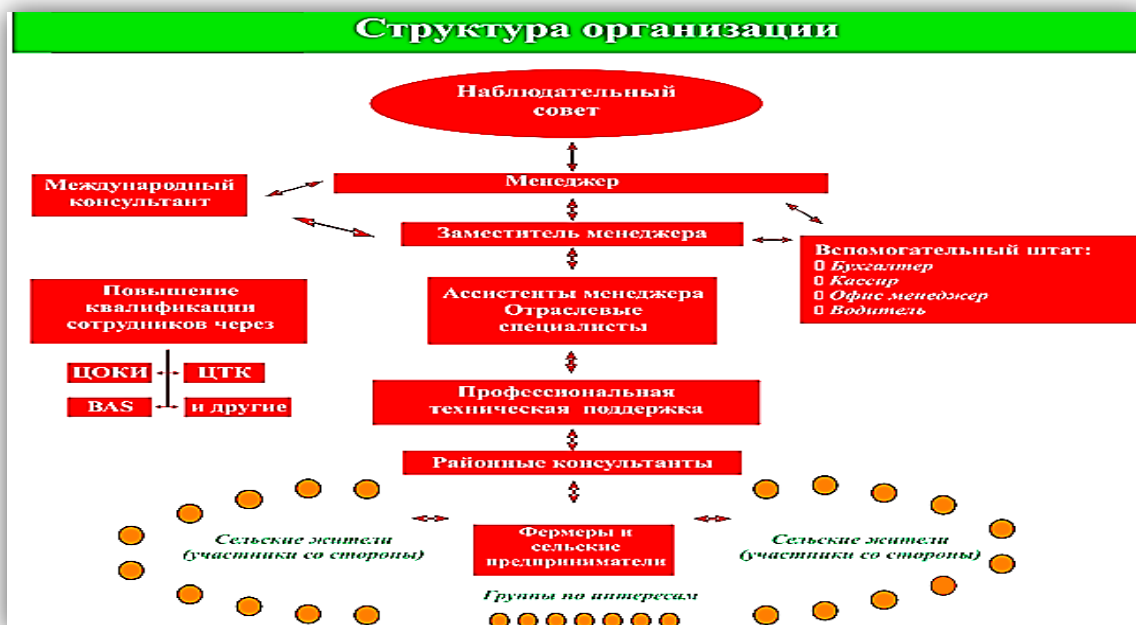
*( в процентах к общему числу запросов)*

<b>Сфера производства</b>	<b>2001</b>	<b>2007</b>	<b>2008</b>	<b>2009</b>	<b>2010</b>	<b>2011</b>	<b>2012</b>	<b>2013</b>
Растениеводство	13,9	15,4	15,2	16,7	17,1	15,8	16,2	17,0
Животноводство	20,0	27,0	28,8	29,8	28,0	29,6	30,0	33,0
Первичная переработка	3,6	7,2	6,9	7,5	7,6	8,0	8,4	11,1
Экономика	6,7	5,5	3,5	4,3	4,2	4,4	4,6	5,2
Маркетинг	2,8	9,7	8,8	9,1	9,6	10,9	11,4	11,0
Бухгалтерский учет	4,5	6,5	7,7	7,3	8,2	8,4	8,0	8,3
Цены, финансы, кредит, налоги	29,8	27,3	27,8	23,9	24,1	21,1	23,2	24,1
Экология	0,9	0,6	0,7	0,8	0,8	1,0	1,0	1,1
Прочие	0,6	0,8	0,6	0,6	0,4	0,8	0,9	1,1

Источник: Нарынская сельская консультационная служба. Отчеты. 2001-2013г. 14 с.

Существенное значение в оказании сельским товаропроизводителям консультационных услуг имеет организационное построение консультационных служб.

**Рис.2. Структура Сельской консультационной службы**



В результате проведенного исследования нами было установлено, что служба консультационных услуг сыграла положительную роль в организации работ сельскими товаропроизводителями. Прежде всего, крестьяне и фермеры приобрели специальные знания по возделыванию сельскохозяйственных культур и выращиванию животноводческой продукции. При этом консультирование проводилось на основе конкретных местных условий, то есть на местах фактического производства продукции производилась корректировка применяемых методов выполнения тех, или иных работ.

К числу важных моментов консультации относится, также, обучение фермеров кормлению животных строго по технологии и в установленном режиме. Аналогичная ситуация наблюдалась и в вопросах возделывания продуктов растениеводства, особенно зерновых культур. Весьма ценным для региона оказалось предложение консультантов по созданию теплиц для выращивания овощей, прудного рыбоводство и др.

Вместе с тем, обнаружился ряд проблем в дальнейшем развитии консультационных служб для сельскохозяйственных товаропроизводителей. Одна из которых заключается в том, что в настоящее время консультационные службы реализуют свою деятельность в основном посредством доноров и с помощью международных организаций. В этой связи, весьма полезным было бы включить в сферу деятельности сельских консультационных служб, не только на коммерческой основе, но и с участием государства, предусмотреть бюджетное финансирование.

Кроме этого, в функции консультационной службы необходимо включить такие вопросы как маркетинговая и инновационная деятельность, достижения научно-технического прогресса, поиск партнеров по бизнесу, связь товаропроизводителей с органами местного самоуправления, методы

совершенствования систем учета, контроля и другие насущные вопросы предпринимателей. Еще одна характеристика консультационных служб – это тесная, в интеграционном процессе, связь науки и практики. Специалисты-консультанты должны гибко реагировать на достижения сельскохозяйственной науки и технологий и доводит их до хозяйственников.

**В третьей главе «Пути повышения эффективности сельскохозяйственных товаропроизводителей на основе развития сельской консультационной службы»** рассматриваются перспективы развития сельского хозяйства региона; концептуальные подходы к повышению эффективности сельскохозяйственного производства с помощью консультационных услуг, а также и государственного регулирования; совершенствование взаимоотношений сельских консультационных служб с сельскохозяйственными товаропроизводителями.

Современное производство в аграрном секторе подвержено высокой степенью изменчивости и гибкости, поскольку, под влиянием рыночных отношений интенсивно меняются формы и способы производства, методы его организации и управления, технологии возделывания сельскохозяйственных культур и выращивания животных.

В свете вышеизложенных задач, важнейшая роль принадлежит дальнейшему экономическому и социальному развитию страны и ее регионов, чтобы, в итоге, повысить эффективность производства сельского хозяйства на должный уровень, а также обеспечить надлежащую интеграцию аграрного сектора, как в рамках АПК, так и в связи с торговым рынком и потребителями. На наш взгляд, многие аспекты перечисленных проблем можно решить и с помощью совершенствования консультационных служб.

Кроме того, повышение эффективности производства в аграрном секторе во многом связано с определением его перспектив на долгосрочный и среднесрочный периоды, для чего необходимо, в первую очередь, обозначить некоторые приоритетные направления деятельности сельских хозяйств. В этой связи мы рекомендуем следующие меры практического характера:

- создание кластеров взаимосвязанных производителей и переработчиков основных видов продовольствия;
- перестройку организационных структур сельскохозяйственных товаропроизводителей по линии создание кооперативов, для расширения масштабов производства, роста продуктивности животных и повышения рентабельности хозяйств;
- расширение производства экологически чистых видов продукции для удовлетворения потребностей людей в качественном продовольствии, а промышленности – в сырье;
- разработать систему мер по обеспечению устойчивости развития животноводства за счет укрепления кормовой базы, расширения площади поливных земель, улучшения содержания скота и домашней птицы.

Безусловно, развитие сельского хозяйства в направлении повышения эффективности, затрагивает проблему взаимосвязи с перерабатывающими

предприятиями, торговлей, транспортными услугами по перевозке сельскохозяйственных товаров до рынков и потребителей.

В этой связи автор исходит из того, что само по себе производство сельскохозяйственной продукции выступает базой для поставки сырья на переработку и потребителям.

Другими словами, производство сельскохозяйственной продукции и его эффективность во многом зависит от степени удовлетворения требований потребителей. Поэтому не случайно, для вхождения Кыргызской Республики в ЕврАзЭС, потребовалось заново создать лабораторные установки для испытания продукции, отправляемой в зарубежные страны. Таков международный порядок торговли, следовательно, дальнейшее совершенствование производства сельского хозяйства должно быть подчинено требованию потребителей.

Другая задача состоит в том, чтобы с единицы сельскохозяйственного сырья обеспечить максимальный выход конечной продукции. Это возможно при дальнейшей глубокой переработке сельскохозяйственной продукции с обеспечением высокой добавленной стоимости. Поэтому, чем больше спрос на сельскохозяйственное сырье для переработки, причем, в пределах нашей республики, тем эффективнее следует считать деятельность сельского хозяйства.

Ряд проблем связан с объективным прогнозированием основных показателей развития сельского хозяйства области. В работе сделана попытка рассчитать прогнозы по основным видам сельскохозяйственной продукции. В качестве примера рассмотрим прогнозы производства зерновых культур (Таблица 5).

**Таблица 5. Производство зерновых культур в Нарынской области за 2012-2014 годы и прогноз на 2015- 2017 годы** *(тысяч тонн)*

Наименование показателя	Фактически произведено			Прогноз		
	2012	2013	2014	2015	2016	2017
Зерно (в весе после доработки, в том числе:	48,8	59,0	39,6	68,1	71,8	79,0
Пшеница	30,4	35,2	24,3	40,4	42,6	46,9
Ячмень	17,9	23,4	14,9	27,0	28,4	31,2
Кукуруза на зерно	0,5	0,4	0,0,5	0,7	0,8	0,9

Источник: Расчет автора на основе данных Нарынского областного управления статистики.

Как было отмечено ранее, повышение эффективности сельского хозяйства должно происходить не только в результате принятия организационно-технических, производственных и других мероприятий, но и за счет внедрения в производство достижений сельскохозяйственной, биологической науки, инноваций, обеспечения надлежащей

информационной базы. Все это может быть, реализовано за счет оказания консультационных услуг. Здесь мы имеем в виду не столько простое консультирование и обучение хозяйственников, сколько внедрение передовых знаний в производство и организацию консультационной службы непосредственно на местах, с учетом местных особенностей сельскохозяйственного производства и с одновременной корректировкой организации и управления процессом производства с целью повышения эффективности.

Необходимо отметить что, сельскохозяйственная деятельность, также как и консультационная, в известной мере осуществляется в пределах государственного регулирования, поскольку необходимо соблюдать экологические нормы, производить продукцию, не наносящую вред здоровью человека, соблюдать международные стандарты и т.д. В тоже время, регулирование не должно оказывать давление на свободу предпринимательской деятельности, на формы взаимодействия консультационных служб и сельскохозяйственных товаропроизводителей.

Основная функция консультационных служб, на наш взгляд, должна заключаться в мобилизации усилий консультантов на совершенствование управления производственными системами на базе знаний, информации, принятия решений и доведения их до исполнителей, а также контроля. Только в такой последовательности можно добиться успеха.

В свою очередь, структура консультационных услуг определяется, исходя из потребности в них, а также из того, насколько услуги отвечает требованиям клиентов по объему и качеству.

Как нами было отмечено, что в настоящее время консультационные услуги для сельскохозяйственных товаропроизводителей оказывают специалисты из-за рубежа в порядке помощи или за счет кредитования сельского хозяйства. В этой связи насущной задачей становится развитие отечественной консультационной службы.

В обеспечении устойчивости консультационной системы, прежде всего, необходимо добиться профессионального уровня консультантов, который, как правило, достигается за счет углубленных знаний по профессии, а также приобретения практических навыков специалистами, в основном, из числа бывших руководителей. Подготовка же самих руководителей или управленцев осуществляется на базе трех компонентов:

- 1) обучение в вузах и школах агробизнеса;
- 2) повышение квалификации;
- 3) организационное развитие.

В качестве одной из мер совершенствования взаимосвязей сельских товаропроизводителей и консультационной службы выступает организационно-методическое обеспечение, включающее в себя широкое использование технических средств, сотрудничество с научно-исследовательскими центрами, доступ к получению необходимой информации о внешней среде.

Учитывая, что интеллектуальный потенциал консультанта состоит не только из накопленных знаний, но и из организационных способностей нахождения потребностей и налаживания связей с клиентами, весьма важно предусмотреть периодическое повышение квалификации как самих консультантов, так и демонстрацию опыта взаимодействий тех, кто добился успеха в этом деле.

На настоящий момент, логика развития сельскохозяйственного консультирования обуславливает потребность формирования единых трехуровневых консультационных организаций, в которых:

- полевые консультанты обслуживают по договорам хозяйства и входят в состав профессиональных групп сельских консультационных служб;
- старшие консультанты (менеджеры групп) работают с наиболее активными хозяйствами (передовиками) и обеспечивают проведение опытно-демонстрационных работ и семинаров на районном и межрайонном уровнях;
- консультационно-методические подразделения службы, укомплектованные высококвалифицированными специалистами и учеными, осуществляют во взаимодействии с научными и учебными организациями адаптацию новшеств, отработку методологий их распространения и работу по организации опытно-демонстрационных объектов.

В организационный период консультационной службы существенное значение имеет документооборот между консультационными службами и различными управленческими структурами. К нему относятся:

- документооборот, банк данных контрагентов, банк готовых типовых форм документов, банк типовых заготовок под повторяющиеся задачи;
  - электронная почта;
  - автоматизированная рассылка факсов;
  - Интернет сети.

В дополнение к вышеизложенному отметим, что для развития консультационной службы имеют значение, также, некоторые организационные моменты. В частности, для всестороннего учета интересов консультационных служб и сельскохозяйственных товаропроизводителей необходимо сформировать региональный Совет сельской консультационной службы, в состав которого целесообразно включить представителей основных структур аграрной отрасли региона. Практика показывает, что необходимый баланс интересов может обеспечить включение в состав Совета, наряду с руководителем региональной сельской консультационной службы, не менее двух-четырех представителей сельскохозяйственных товаропроизводителей, по одному представителю из числа объединений хозяйствующих субъектов аграрного сектора, научных и образовательных организаций и не менее двух представителей от органов управления аграрной отрасли. Во главе такого Совета должен быть один из руководителей

регионального органа аграрной отрасли, осуществляющий оперативное руководство деятельностью сельской консультационной службы.

## **ВЫВОДЫ И ПРАКТИЧЕСКИЕ РЕКОМЕНДАЦИИ**

Проведенные в диссертационной работе исследования позволили сделать следующие выводы и предложения.

1. Исследования показывают, что эффективность сельскохозяйственного производства исходит из общей теории эффективности, согласно которой последняя выражается отношением результатов к затратам, при котором результаты стремятся к максимуму, а затраты – к минимуму. Однако в рыночных условиях понятие результатов и затрат требует уточнения. Установлено, что под результатами сельскохозяйственной деятельности следует понимать обмен произведенной продукции в стоимостном и натуральном выражении в соответствии с требованиями рынка, то есть потребителей. К затратам относятся все затраты на производство и сбыт продукции товаропроизводителя до точки обмена.

2. Консультационные услуги представляются предпринимательской деятельностью, осуществляются профессиональными консультантами и направлены на обслуживание потребностей экономики. Особенностью сельскохозяйственных консультаций является не только передача знаний или рекомендаций по управлению, но и демонстрация услуг непосредственно в сельскохозяйственных объектах.

3. Автор подчеркивает необходимость применения зарубежного опыта по организации консультаций для сельских товаропроизводителей, имея в виду высокую эффективность такой деятельности. В работе приводятся, также, классификация консультаций по видам сельскохозяйственной деятельности (ветеринария, земледелие, агрономия и др.), по месту оказания консультаций, исполнителя консультаций, а также порядок организации консультаций.

4. Анализ эффективности сельскохозяйственного производства Нарынской области и организации консультаций показал наличие существенных резервов в достижении результативности в экономике сельского хозяйства. Вместе с тем, в организации консультационной службы имеются резервы, связанные с привлечением местных специалистов и научных сотрудников, в вопросах эффективной организации взаимодействия консультационных служб с сельскохозяйственными товаропроизводителями в выборе направлений и видов консультаций и пр.

5. В качестве главных направлений перспективного развития сельского хозяйства региона предложены:

- формирование кластеров взаимосвязанных производителей и переработчиков основных видов продовольствия;

- перестройка организационно-правовых структур сельскохозяйственных товаропроизводителей по линии создания кооперативов, что позволит расширить масштабы производства, повысить продуктивность животноводства и растениеводства и, соответственно, рентабельность хозяйств;

- расширение производства экологически чистых видов продукции с целью удовлетворения потребностей людей в качественном продовольствии, а промышленности – в сырье.

6. Повышение эффективности сельскохозяйственного производства за счет совершенствования консультационных служб во многом происходит путем создания оптимальной структуры консультационных служб и размещения их по территориям и во времени, а также за счет разумного государственного регулирования. Вместе с тем, автор акцентирует внимание на отсутствие законодательной базы на этот счет, поэтому в республике организацию консультационной службы следует осуществлять как путем разработки соответствующей нормативно-правовой базы, так и формированием оптимальных структур консультационных служб.

7. Консультационную деятельность в аграрном секторе следует рассматривать как разновидность экономической деятельности, направленную на достижение результативности сельского хозяйства за счет консультационных услуг. Поэтому сама эффективность консультационных служб определяется не столько эффективной организацией консультации, сколько оказанием влияния на результаты сельского хозяйства

Таким образом, можно констатировать, что рынок в аграрном секторе стал реальностью, товаропроизводители сектора работают на принципах самокупаемости и самофинансирования при хозяйственной самостоятельности, формирование, внедрение и развитие сельской консультационной службы может и должно способствовать повышению эффективности сельскохозяйственных товаропроизводителей. Но это не исключает государственной поддержки субъектов сельскохозяйственной деятельности, осуществляющих производство продовольственных товаров для населения и сырье для перерабатывающих отраслей пищевой и легкой промышленности.

## **СПИСОК ОПУБЛИКОВАННЫХ РАБОТ**

Основные положения диссертации отражены в следующих публикациях:

1. Исраилов Э. М. Проблемы и анализ деятельности региональной консультационной службы Нарынской области [Текст] /Исраилов Э.М.// Вестник Университета экономики и предпринимательства. №3,-Жалал-Абад: 2012.- С.45-47
2. Исраилов Э.М. Преимущества группового метода работы сельской консультационной службы. [Текст] /Исраилов Э.М.// Ежеквартальный научно-практический журнал «Статистика, учет и аудит» 3(46)/ 2012. Алматы: 2012.- С. 77-82.



3. Исраилов Э.М. Роль региональной сельской консультационной службы в повышении эффективности сельскохозяйственных товаропроизводителей. [Текст] /Исраилов Э.М.// Ежеквартальный научно- практический журнал «Статистика, учет и аудит» 4(47)/ 2012. Алматы: 2012.- С. 59-63.
4. Исраилов Э.М. Основные направления развития сельской консультационной службы.[Текст] /Исраилов Э.М.// материалы международного Иссык-Кульского форума «Исраиловские чтения». Вестник Кыргызского Экономического Университета им.М.Р.Рыскулова, спецвыпуск.- Бишкек: 2013.-С. 40-44.
5. Исраилов Э.М. Перспективы и оценки деятельности сельской консультационной службы.[Текст] /Исраилов Э.М.// материалы международного Иссык-Кульского форума «Исраиловские чтения».Вестник Кыргызского Экономического Университета им.М.Р.Рыскулова, спецвыпуск.- Бишкек: 2013.-С 155-158.
6. Исраилов Э.М. Анализ зарубежного опыта формирования служб сельскохозяйственного консультирования. [Текст] /Исраилов Э.М.// материалы международного Иссык-Кульского форума «Исраиловские чтения». Международный теоретический и научно-практический журнал Известия. Бишкек:2014.- С 302-305.
7. Омуралиева Д.К., Исраилов Э.М. Проблемы и пути повышения эффективности товаропроизводителей аграрного сектора Нарынской области [Текст] Вестник Университета экономики и предпринимательства. №1,-Жалал-Абад: 2015. – С\_\_\_\_
8. Омуралиева Д.К., Исраилов Э.М. Проблемы и анализ организационных структур сельскохозяйственных товаропроизводителей и консультационной службы Нарынской области[Текст] Вестник Университета экономики и предпринимательства. №1,-Жалал-Абад: 2015.- С.\_\_\_\_

## РЕЗЮМЕ

диссертации **Исраилова Эрика Мукашевича** на тему: «Повышение экономической эффективности сельскохозяйственных товаропроизводителей на основе развития сельской консультационной службы» (на материалах Нарынской области) на соискание ученой степени кандидата экономических наук по специальности **08.00.05 — Экономика и управление народным хозяйством (экономика, организация и управление сельским хозяйством)**

**Ключевые слова:** сельское хозяйство, аграрный сектор, кооператив, природные ресурсы, консультационные услуги, консультационные службы, рыночная экономика, инновация, экономическая эффективность.

**Цель диссертационного исследования** является разработка путей повышения экономической эффективности сельскохозяйственных товаропроизводителей региона, на базе развития сельской консультационной службы.

**Объектом диссертационного исследования** явились новые и традиционные сельскохозяйственные производственные структуры. В их состав входят государственные сельхозпредприятия, крестьянские (фермерские) хозяйства, коллективные, личные подсобные хозяйства, сельская консультационная служба и другие формирования Нарынского региона и республики в целом.

**Предметом диссертационного исследования** являются экономические отношения, которые определяют величину и тенденции изменения уровня эффективности сельскохозяйственного производства и способствуют рациональному использованию имеющегося производственного потенциала сельских товаропроизводителей. Взаимоотношений консультационной службы с сельскохозяйственными товаропроизводителями.

**Методы исследования:** системный подход, экономико-статистический анализ расчетных оценок, логический и сравнительный анализ.

**Полученные результаты** заключаются в следующем: обобщены теоретические основы сущности экономической эффективности производства, уточнены критерии и система показателей, определяющие уровень экономической, технологической, социальной и экологической эффективности сельскохозяйственного производства под влиянием деятельности консультационных служб, изучены опыт зарубежных стран по организации консультационных служб и возможностей их использования в нашей республике, намечены перспективы развития сельского хозяйства в регионе, разработаны концептуальные подходы повышения эффективности сельскохозяйственного производства под влиянием консультационных услуг, предложена система подтверждения инновационной деятельности в аграрной отрасли на основе сельской консультационной службы, позволяющая повысить качества и эффективность инновационных разработок, предлагаемых для освоения в производстве.

**Практическая значимость** состоит в разработке предложений и рекомендаций по измерению повышения эффективности производства сельскохозяйственных товаропроизводителей под влиянием консультационных служб. Это позволит сельским товаропроизводителям наметить альтернативные варианты организации производственной структуры, адекватной конъюнктуре внутреннего и внешнего продовольственного рынка, а также выявить конкурентоспособность различных видов сельскохозяйственной продукции, обеспечивающей ведение расширенного воспроизводства товаропроизводителей.

**Исраилов Эрик Мукашевичтин «Айылдык кеңеш берүү кызматтарын өнүктүрүүнүн негизинде айыл-чарба товар өндүрүүчүлүрүнүн экономикалык натыйжалуулугун жогорулатуу (Нарын облусунун материалдарынын негизинде) темасында 08.00.05-экономика жана эл чарбасын башкаруу адистиги боюнча экономика илимдеринин кандидаты окумуштуулук даражасын алуучүн жазылган илимий изилдөөсүнүн**

## **РЕЗЮМЕСИ**

**Негизги сөздөр:** айыл чарбасы, агрардык тармак, кооператив, жаратылыш ресурстары, кеңеш берүү кызматы, кеңеш берүү бөлүмү, базар экономикасы, инновация, экономикалык натыйжалуулук.

**Изилдөөнүн максаты:** Аймактын кеңеш берүү кызматтарынын негизинде айыл чарбасынын экономикалык натыйжалуулугун көтөрүүнүн жолдорун иштеп чыгуу.

**Изилдөөнүн объектиси болуп,** жаңы жана салттык айыл чарба өндүрүш курамдары саналат, анын ичинде кыргыз Республикасынын Нарын облусунун мамлекеттик айыл чарбалары дыйкан (фермердик) чарбалары, биргелешкен чарбалар и айыл чарбалык кеңеш берүү кызматтары жана башка уюмдар.

**Изилдөөнүн предмети** болуп айыл чарба өндүрүшүн көлөмүн жана натыйжалуулук деңгээлинин өзгөрүүлөрүнүн айыл чарба өндүрүшчүлөрүнүн өндүрүш кубаттуулугун натыйжалуу пайдалангандагы экономикалык мамилелер саналат. Айыл чарба кеңеш берүү уюмдарынын айыл чарба өндүрүшчүлөрү менен болгон мамилелери.

**Изилдөөнүн ыкмалары:** системалык иш алып баруу, экономикалык жана статистикалык талдоо, сандык жана сапаттык текшерүү, логикалык жана салыштырма талдоо.

**Изилдөөдөн алынган натыйжалары:** өндүрүштүн экономикалык натыйжалуулугунун теориясынын жалпыланган негиздери, айыл чарба кеңеш беруу кызматтарынын жардамы менен жетишкен экономикалык, социалдык, технологиялык, экологиялык натыйжалуулуктардын деңгээлинен келип чыккан корсоткучтор жана критериялар системасы такталган, чет элдик кеңеш беруу кенселеринин мумкунчулуктору жана аларды биздин республикада колдонуу жолдору каралган, аймактагы айыл чарбасынын келечектеги онугуу жолдору, чарбалык кеңеш беруу кызматтарынын жардамы менен айыл чарбасынын онуктуруу жолдорунун концептуалдык жолдору, кеңеш беруу уюмдарын онуктурууга кеңештер, кеңеш беруу кенселеринин жардамы менен айыл чарба ондурушун онуктуруудогу инновациялык ишкердик системасындагы инновациялык иштеп чыгуулардын чарбада натыйжалуу пайдалануунун жээлдору каралган.

**Изилдөөнүн практикалык мааниси:** кеңеш беруу кенселеринин жардамы менен айыл чарбасын натыйжалуулугун онуктуруу учун сунуштарды иштеп чыгаруу. Бул айыл чарба ондурушчулоруно чарбалык структуранын сырткы жана ички рыноктын абалына жараша алмаштырыгыз варианттарды корсотууга жардам берет. Рыноктогу атаандаштыкты жене алган айыл чарба продукциясын ойлоп табуу.

## RESUME

**dissertation Erik Israilov Mukashevich on "Hanging economic efficiency of agricultural producers on the basis of the Rural Advisory Service" (on materials of the Naryn region) for the degree of candidate of economic sciences on specialty 08.00.05 – Economics and national economy management (economics, organization and management agriculture)**

**Keywords:** farming, agriculture, society, natural resources, consulting services, advisory services, market innovation, economic efficiency.

**The goal of the research** is the development, ways to improve the economic efficiency of agricultural producers in the region on the basis of the Rural Advisory Service.

**The object of the research** were new and traditional selskohozyaystvennye production structures. It is composed of state agricultural enterprises, peasant (farmer) farms, collective farms, rural extension service and other formirovaniya the Kyrgyz Republic and the Naryn region.

**The subject of the research** are the economic relationships that determine the size and trends izmeneniya level of efficiency of agricultural production and promote the rational use of the available productive capacity of rural producers. Relationship counseling service to agricultural producers.

**Methods:** a systematic approach, economic and statistical analysis of the estimates, logical and comparative analysis.

**The results are summarized** theoretical basis is the essence of economic efficiency of production, refined criteria and metrics that determine the level of economic, technological, social and environmental performance selskohozyaystvennogo production under the influence of the activities of advisory services, study the experience of foreign countries on the organization of consulting services and opportunities in the use of our Republic, outlined the prospects of development of agriculture in the region.

**Conceptual approaches** improve the efficiency of agricultural production under the influence of advisory services.

**The system of verification** of innovative activity in the agricultural sector on the basis of the Rural Advisory Service, to enhance the quality and efficiency of innovation proposed for development in production.

**The practical significance** is to develop proposals and recommendations for the measurement of production efficiency increase of agricultural producers under the influence of counseling services. This allows the rural tovaroproizvoditelyam outline alternative options for the structure of the production of adequate internal and external conjuncture prodovolstvennogo market. Identify the different types of selskohozyaystvennoy competitive products capable of maintaining the expanded reproduction of producers.